



XLS PADLOCK

Kit de ativação básico para XLS Padlock

Servidor de ativação autônomo para XLS Padlock

Version 2026.0

G.D.G. Software

www.xlspadlock.com

Copyright © G.D.G. Software 2018-2026. Todos os direitos reservados.

Índice

- 01 Visão geral

- 02 Requisitos do servidor

- 03 Suporte técnico e licença

- 04 Copie os arquivos para o seu servidor

- 05 URL base para a ativação

- 06 Etapa 2: configurar o config.ini

- 07 Etapa 3: associar seu EXE compilado

- 08 Personalizar chaves de ativação

- 09 Criar um formulário de registro

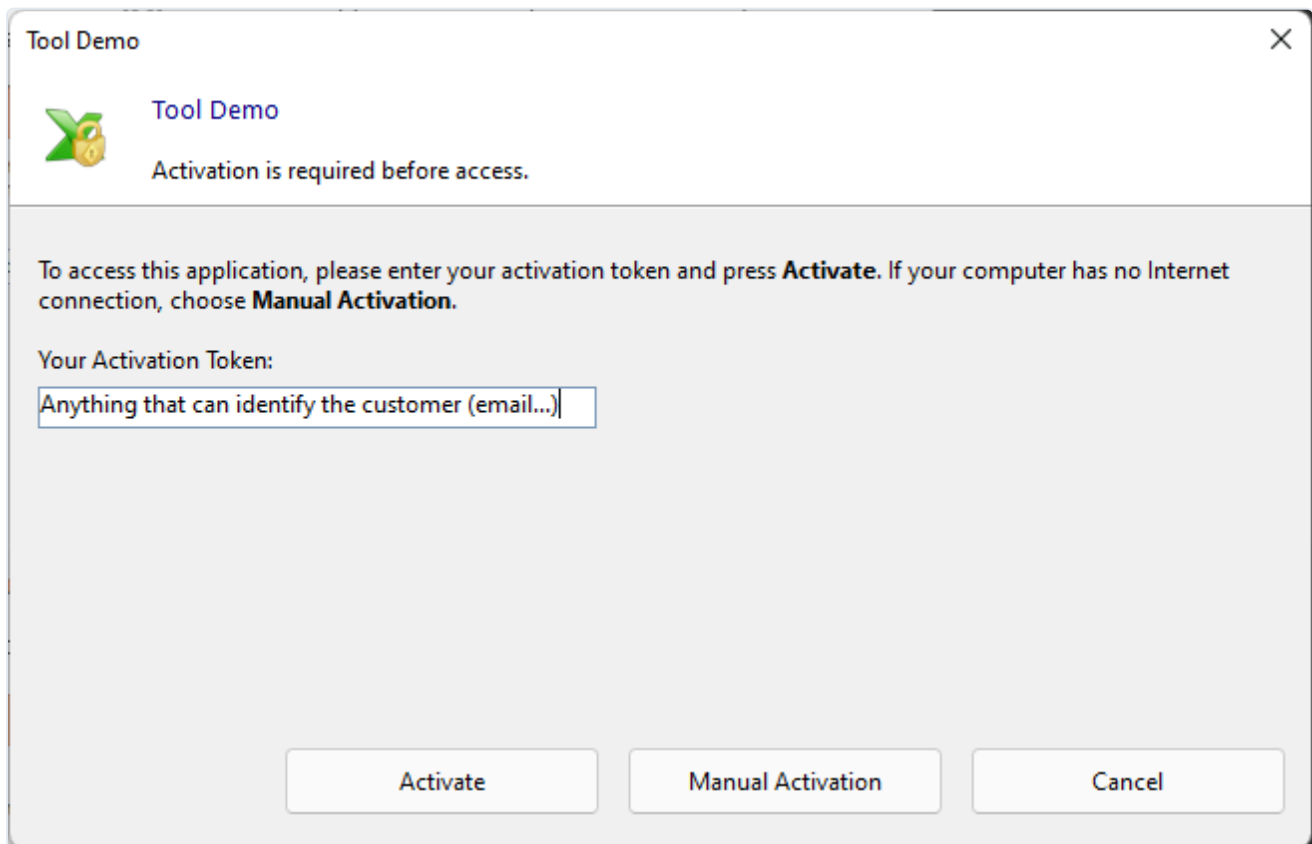
- 10 Validação de ativações existentes

- 11 Desativação


Visão geral

A ativação online é um recurso do XLS Padlock, nosso software de proteção de planilhas Excel, para automatizar a obtenção de chaves de ativação: a planilha compilada pode comunicar-se com o seu aplicativo web baseado neste kit de ativação e baixar as chaves de ativação diretamente do servidor em vez de solicitá-las ao usuário final.

Quando o usuário final inicia o aplicativo, aparece uma caixa de diálogo informando que é necessária uma ativação. Ela pode ser personalizada à vontade adicionando os seus próprios campos e fazendo com que o aplicativo envie os dados fornecidos ao seu servidor web. Em troca, o servidor web devolve a chave de ativação.



Tool Demo

 Tool Demo

Activation is required before access.

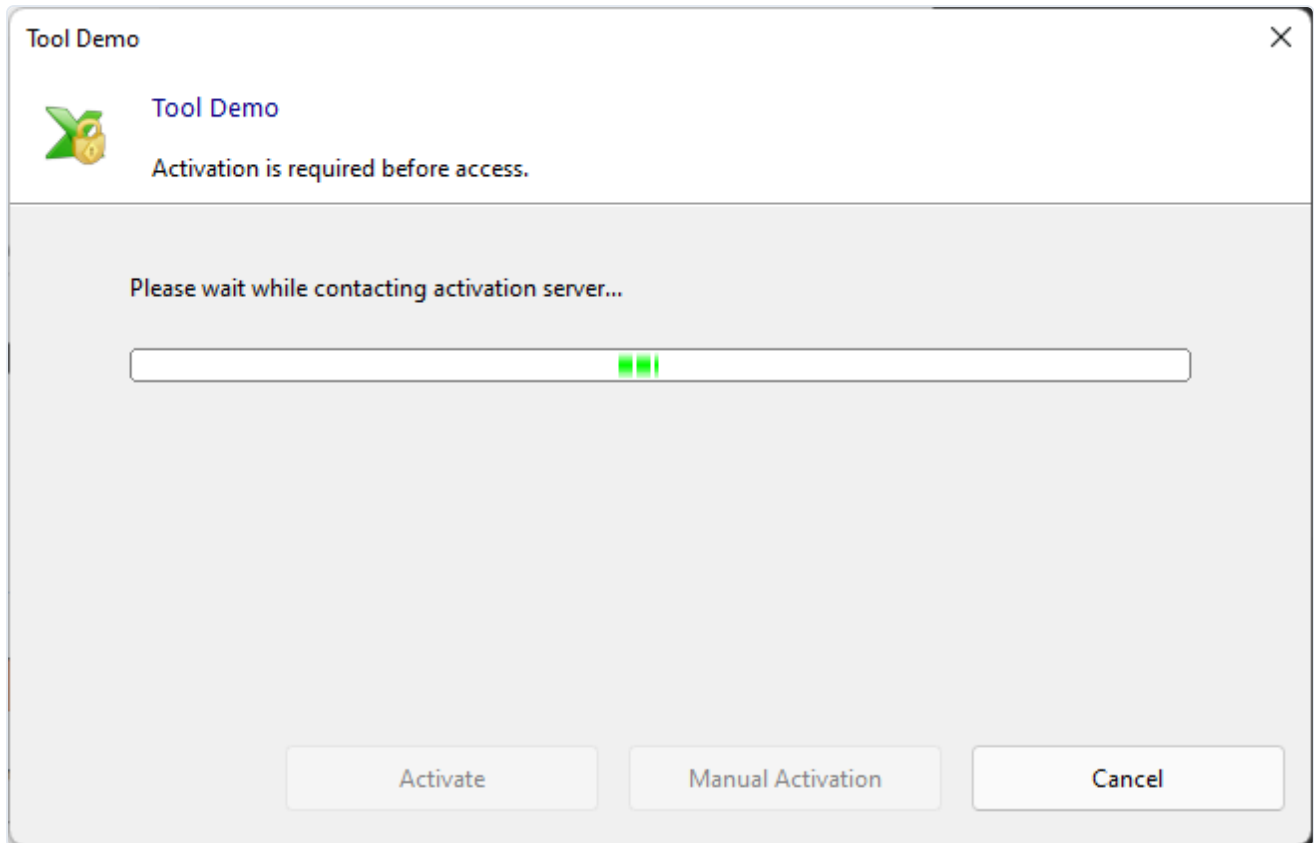
To access this application, please enter your activation token and press **Activate**. If your computer has no Internet connection, choose **Manual Activation**.

Your Activation Token:

Anything that can identify the customer (email...)

Activate Manual Activation Cancel

Quando o usuário clica em Activate, os dados são enviados ao servidor de ativação. Após uma ativação bem-sucedida, é exibida uma mensagem de confirmação e o aplicativo é reiniciado. Se ocorrer um erro, a caixa de mensagem correspondente é exibida e os usuários finais podem tentar ativar novamente.



Este guia ajudará você a instalar o aplicativo web no seu servidor web.

IMPORTANTE

Este kit requer **conhecimentos de programação em PHP**. Caso contrário, utilize o nosso [Kit de integração com WooCommerce](#) em vez disso.

Neste guia

- [Requisitos do servidor](#)
- [Suporte técnico e licença](#)
- [Passo 1: instale os arquivos no seu servidor](#)
- [URL base para a ativação](#)
- [Passo 2: configure config.ini](#)
- [Passo 3: associe o seu EXE compilado](#)
- [Personalização das chaves de ativação](#)
- [Criar um formulário de registro](#)
- [Validação de ativações existentes](#)
- [Desativação](#)

Requisitos do servidor

A aplicação web é baseada no Fat-Free Framework, portanto compartilham os mesmos requisitos de servidor (consulte os [requisitos de sistema do Fat-Free Framework](#)).

- PHP 8.2 ou superior.
- Extensões PHP CURL e JSON habilitadas.
- libsodium habilitada (incluída no PHP 7.2 e posteriores, incluindo todas as versões PHP 8.x) para a assinatura de respostas Ed25519 de 2026.

Regras de reescrita

- Apache: mod_rewrite e mod_headers devem estar habilitados. Arquivos .htaccess dedicados estão incluídos.
- Windows Server: utilize o arquivo web.config incluído em vez disso; você pode excluir os arquivos .htaccess.
- NGINX: os arquivos .htaccess / web.config incluídos **não** são lidos pelo NGINX, portanto você mesmo deve adicionar regras equivalentes ao seu bloco de servidor (veja o exemplo abaixo).

Configuração do NGINX

O NGINX ignora .htaccess. Adicione o seguinte ao bloco server cujo root aponta para a pasta xlspadlock-onlineact. O primeiro location encaminha as requisições pelo front controller; os demais garantem que a pasta privada inc/ e qualquer arquivo .ini (que guardam seus segredos) nunca possam ser servidos como arquivos estáticos:

```
# Route everything through the Fat-Free front controller
location / {
    try_files $uri $uri/ /index.php?$query_string;
}

# Block direct access to the private folder and to any .ini file
# (inc/config.ini contains your master key and signing key)
location ^~ /inc/ { deny all; return 404; }
location ~* \.ini$ { deny all; return 404; }
location ~ /\. { deny all; return 404; } # dot-files such as .htaccess

# Standard PHP-FPM handler (adjust the socket/port to your setup)
location ~ \.php$ {
    include fastcgi_params;
    fastcgi_param SCRIPT_FILENAME $document_root$fastcgi_script_name;
    fastcgi_pass unix:/run/php/php-fpm.sock;
}
```

Após a implantação, abra `https://your-server/inc/config.ini` em um navegador: deve retornar **403** ou **404**, nunca o conteúdo do arquivo. Faça o mesmo no Apache/IIS para confirmar que as regras incluídas estão ativas.

IMPORTANTE

Verifique se a subpasta "inc" e o arquivo `config.ini` não podem ser acessados publicamente a partir de um navegador web. Essas regras de servidor são a única coisa que protege seus segredos, porque eles ficam sob a raiz web.

OBSERVAÇÃO

Como rede de segurança, o kit registra um aviso no lado do servidor sempre que ainda está rodando com os segredos de exemplo inalterados que vêm em `config.ini` (somente um operador com acesso aos logs do servidor o vê). Se você definir `DEBUG=1` em `config.ini` durante os testes, ele retorna adicionalmente um cabeçalho de resposta `X-XLSPadlock-Setup-Warning`; em produção (`DEBUG=0`, o padrão de fábrica) o kit nunca anuncia seu estado de configuração aos clientes HTTP. Substituir esses valores de marcador de posição pelos seus próprios (consulte o [Passo 2](#)) elimina o aviso. Isto é apenas um lembrete. Ele não protege `config.ini` de ser servido diretamente, portanto as regras acima continuam obrigatórias.

Suporte técnico e licença

Não hesite em nos enviar seus comentários, em relatar erros ou em compartilhar suas modificações conosco.

info@xlspadlock.com

Este kit de ativação é fornecido "NO ESTADO EM QUE SE ENCONTRA" SEM GARANTIA DE QUALQUER TIPO, SEJA EXPRESSA, IMPLÍCITA OU LEGAL, INCLUINDO, ENTRE OUTRAS, AS GARANTIAS DE COMERCIALIZABILIDADE, ADEQUAÇÃO A UM FIM ESPECÍFICO E NÃO VIOLAÇÃO. TODO O RISCO QUANTO À QUALIDADE E AO DESEMPENHO DESTES PRODUTOS É SEU. CASO ESTE PRODUTO SE MOSTRE DEFEITUOSO, VOCÊ ASSUME O CUSTO DE TODA A MANUTENÇÃO, REPARO OU CORREÇÃO NECESSÁRIOS.

Ao instalar e usar este kit de ativação, você concorda em ficar vinculado aos termos de licença disponíveis no arquivo LICENSE da pasta chamada "**xlspadlock-onlineact**".

Observe que, dependendo das suas solicitações, não forneceremos suporte técnico gratuito para este kit de ativação. Você deve ter, no mínimo, conhecimentos de servidor e de PHP para lidar com o kit de ativação.

Copie os arquivos para o seu servidor

Na pasta local do seu computador onde você descompactou o kit de ativação, você encontrará uma pasta chamada "**xlspadlock-onlineact**".

Envie todo o conteúdo da pasta "**xlspadlock-onlineact**" para o seu servidor web. Se quiser, você pode renomear a pasta com outro nome.

- Se você estiver no Windows IIS, exclua o arquivo .htaccess desnecessário.
- Se você estiver no Apache, exclua o arquivo web.config desnecessário.

URL base para a ativação

Certifique-se de que a subpasta **inc** não esteja acessível pela web (você deverá obter um erro 403 forbidden se tentar acessá-la com um navegador web): ela contém dados sensíveis e deve estar protegida pelo arquivo .htaccess incluído (no Apache) ou pelo arquivo web.config (no Windows IIS).

OBSERVAÇÃO

Anote a URL pública que permite o acesso à pasta "**xlspadlock-onlineact**", pois vamos utilizá-la mais adiante.

Etapa 2: configurar o config.ini

1. Navegue até a subpasta "inc" (xlspadlock-onlineact / inc) e edite o arquivo **config.ini** armazenado no seu servidor.

IMPORTANTE

Mais uma vez, verifique se o arquivo config.ini não pode ser acessado publicamente (o .htaccess impede que os usuários finais o acessem) porque este arquivo contém dados sensíveis para gerar chaves de ativação.

A parte importante do arquivo config.ini tem este aspecto:

```
[globals]

; ===== Modify the following parameters for your workbook =====

; ** Your XLS Padlock user ID - must begin with xps- **

xlspadlockuserid = "xps-45151454"

; ** Master key of your workbook **

; Set the Application Master Key, as defined in your XLS Padlock project. This master key is used
; It is strictly confidential: do not share it with anyone

xlspadlockmasterkey = "FE9958CACCA8E446178AB997D"

; ** Security private key of your workbook **

; Used to be sure that another application can't use this online webapp to generate its keys.

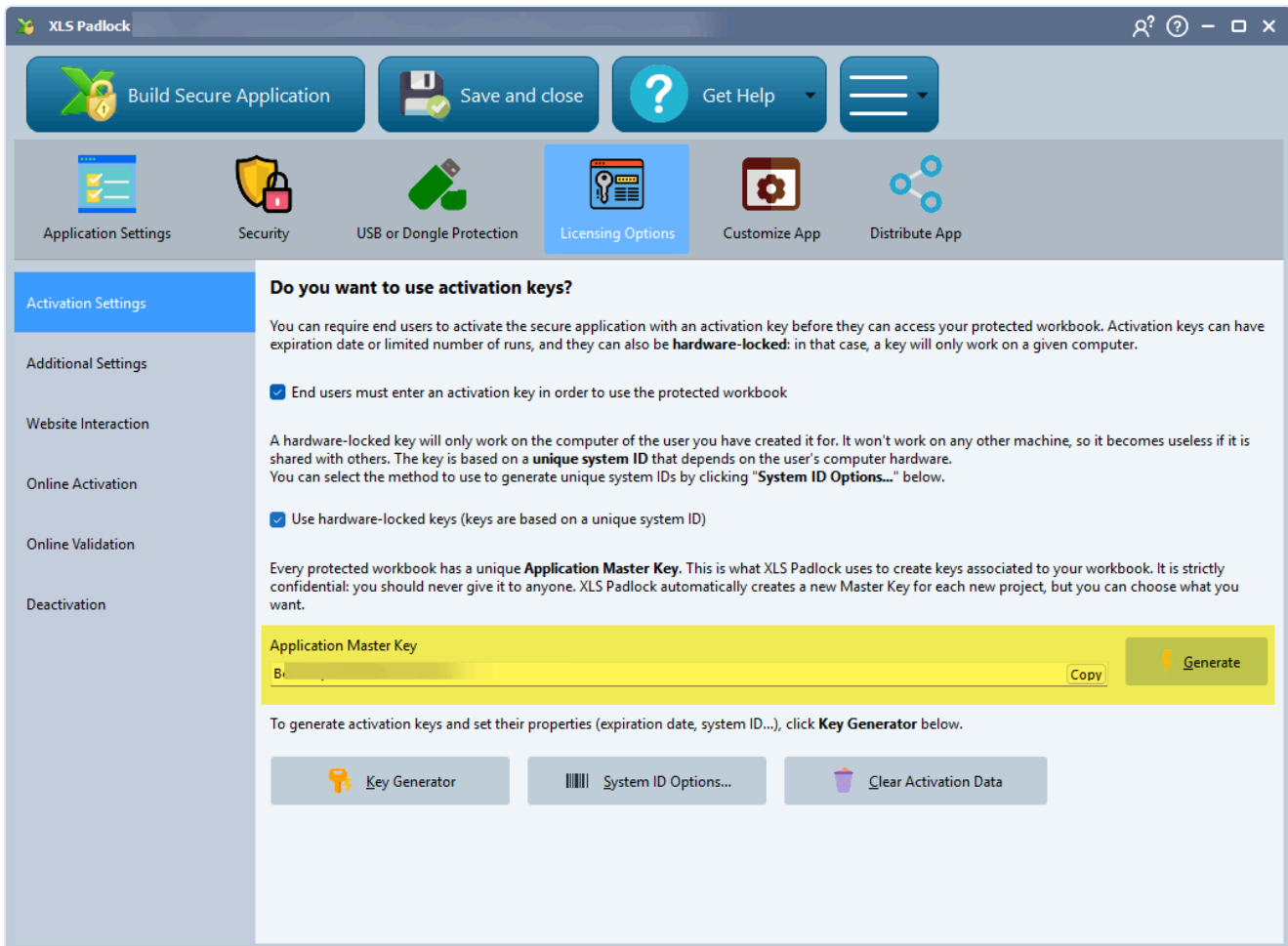
xlspadlockpkey = "{FE0F8E30-1E17-4E01-91BA-D0EED421C834}"

; ** Key parameters **

usehardwarelocking = 1

; xlspadlocksignkey= (2026 protocol - see the Ed25519 section below)
```

2. Altere o valor da entrada chamada **xlspadlockuserid** para o seu ID de usuário do XLS Padlock. Esse ID de usuário está disponível no email de registro que você recebeu quando comprou o XLS Padlock.
3. Inicie o Excel, abra sua planilha do Excel e inicie o XLS Padlock. Navegue até a página "**Activation Keys / Activation Settings**":

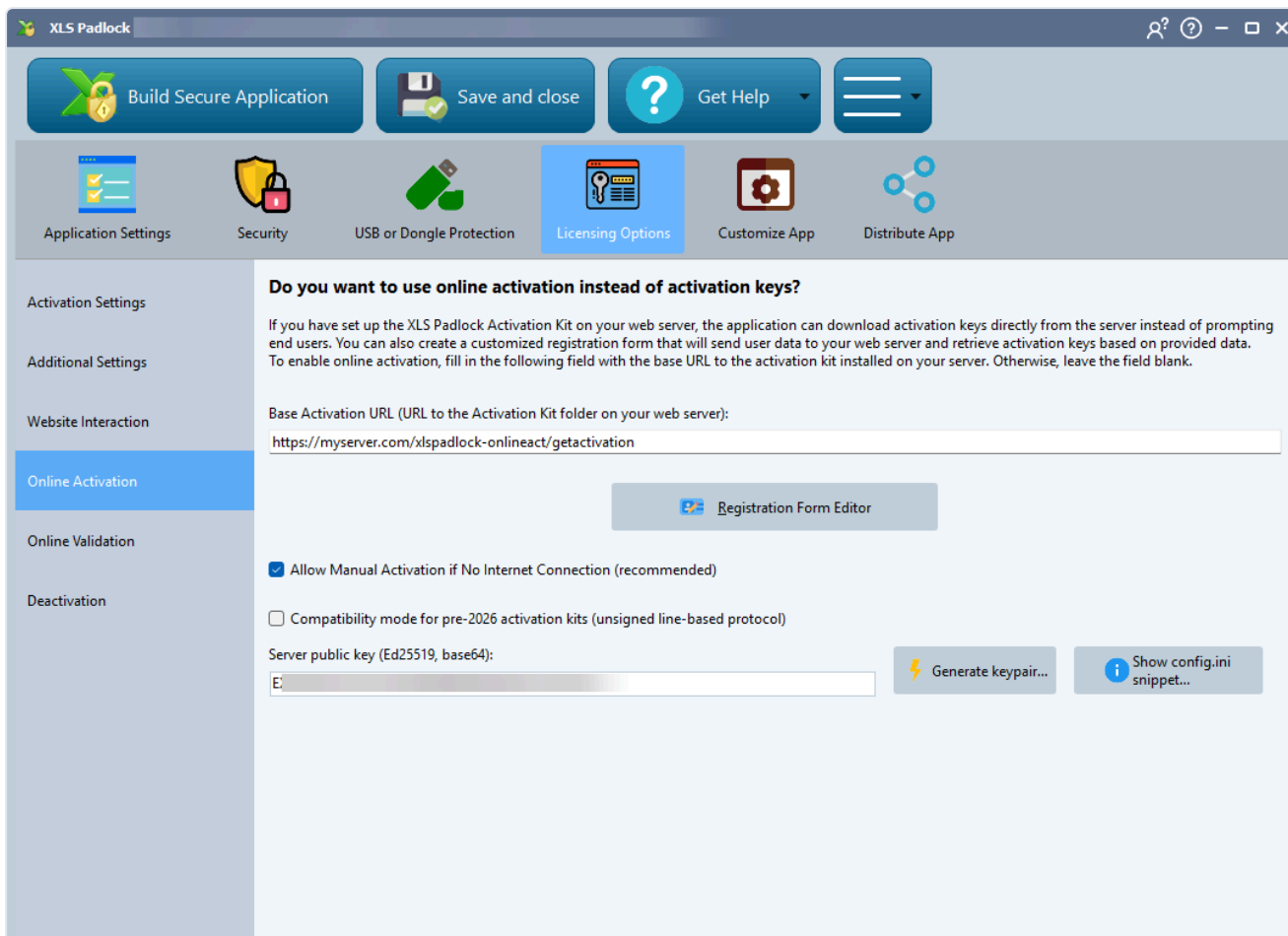


Clique no botão "Copy" associado ao campo "Application Master Key".

Cole isto em config.ini como valor da entrada `xlspadlockmasterkey`. Com base na captura de tela acima, isto resultaria em:

```
xlspadlockmasterkey = "Markbook Test484"
```

4. No XLS Padlock, escolha **Online Activation**:



Para o protocolo assinado de 2026, deixe **"Compatibility mode for pre-2026 activation kits"** desmarcado e configure o par de chaves Ed25519 conforme descrito na [seção do protocolo de 2026 mais abaixo](#). Nesse modo, o antigo campo **Security Private Key** fica oculto e a entrada `xlspadlockpkey` é ignorada.

Se, em vez disso, você habilitar o modo de compatibilidade, clique em **Copy** no campo **Security Private Key** e cole-o na entrada `xlspadlockpkey`.

5. Se você não quiser gerar chaves de ativação vinculadas ao hardware, altere a última entrada para 0:

```
usehardwarelocking = 0
```

6. Salve as modificações no arquivo `config.ini`.

Protocolo XLS Padlock 2026: assinatura de respostas Ed25519

A partir do XLS Padlock 2026.0, o Designer oferece um novo protocolo de ativação baseado em envelopes JSON de requisição/resposta com verificação obrigatória de assinatura Ed25519. O kit detecta automaticamente o protocolo a cada requisição, de modo que as planilhas empacotadas no antigo "modo de compatibilidade" continuam funcionando sem alterações.

Para habilitar o protocolo de 2026:

1. No XLS Padlock Designer, abra a página Online Activation.
2. Desmarque "Compatibility mode for pre-2026 activation kits".
3. Clique em "Generate keypair...". A chave pública é preenchida automaticamente no Designer; copie a chave privada exibida para o `config.ini` em `xlspadlocksignkey`.
4. Empacote novamente sua planilha protegida.

```
; --- XLS Padlock 2026 protocol - Ed25519 response signing ---  
; Required when the workbook was packed with "Compatibility mode for  
; pre-2026 activation kits" UNCHECKED in the Designer.  
xlspadlocksignkey=
```

Você também pode gerar um par de chaves pela linha de comando:

```
# PUB goes into the Designer; PRIV (the secret key) goes into config.ini under xlspadlocksignkey  
php -r "  
$kp = sodium_crypto_sign_keypair();  
echo 'PUB:' . base64_encode(sodium_crypto_sign_publickey($kp)) . PHP_EOL;  
echo 'PRIV:' . base64_encode(sodium_crypto_sign_secretkey($kp)) . PHP_EOL;  
"
```

IMPORTANTE

Mantenha a chave privada em segredo. Qualquer pessoa que a tenha pode forjar respostas de ativação para seus clientes. Trate-a como uma chave privada SSL: nunca a confirme em um repositório, a envie por email ou a cole em um chat. Se vazar, gere-a novamente, cole a nova chave pública no Designer e empacote novamente suas planilhas.

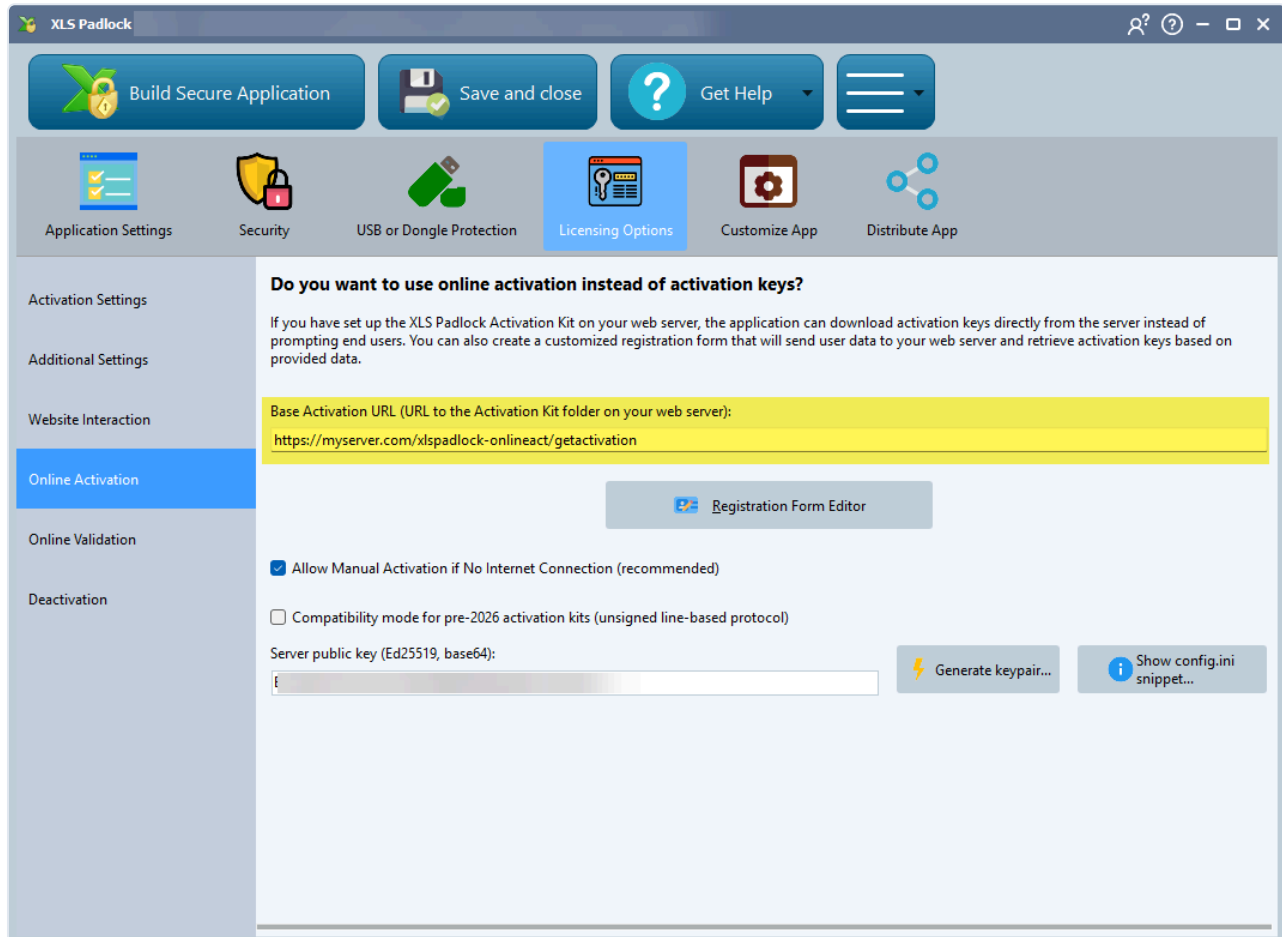
OBSERVAÇÃO

No modo 2026, o antigo campo GUID "security private key" da página Online Activation fica oculto; ele não é mais utilizado. A chave pública Ed25519 assume seu papel como discriminador do cliente no cálculo do código de ativação. Você gerencia um único segredo por projeto: a chave privada Ed25519 neste arquivo `config.ini`. Se for deixada vazia enquanto uma planilha envia uma requisição JSON de 2026, o kit retorna um erro de configuração incorreta.

Etapa 3: associar seu EXE compilado

1. No XLS Padlock, acesse a página **Activation Keys / Online Activation**.

No campo **Base Activation URL**, informe a URL da pasta **xlspadlock-onlineact** (consulte [URL base para a ativação](#)) no seu servidor web **seguida de /getactivation** (não coloque uma barra final /).



Por exemplo, se a URL para acessar a sua pasta **xlspadlock-onlineact** no servidor for

`http://activation.mydomain.com`, a URL base que você deve informar é:

`http://activation.mydomain.com/getactivation`

:::note O XLS Padlock pode lidar com conexões TLS: se o seu servidor web tiver um certificado SSL válido, você pode usar URLs seguras que começam com **HTTPS**. :::

2. Compile a aplicação da sua planilha. Agora ela está associada à aplicação web.
3. Faça um teste.

Personalizar chaves de ativação

Por padrão, o aplicativo web gera chaves de ativação que podem estar [vinculadas ao hardware](#) ou não, mas que não possuem nenhuma limitação específica como data de expiração, tela de aviso e assim por diante.

Se quiser, você pode configurar o seu aplicativo web para adicionar tais limitações às chaves de ativação geradas (consulte a [documentação sobre chaves de ativação](#) sobre como essas limitações funcionam).

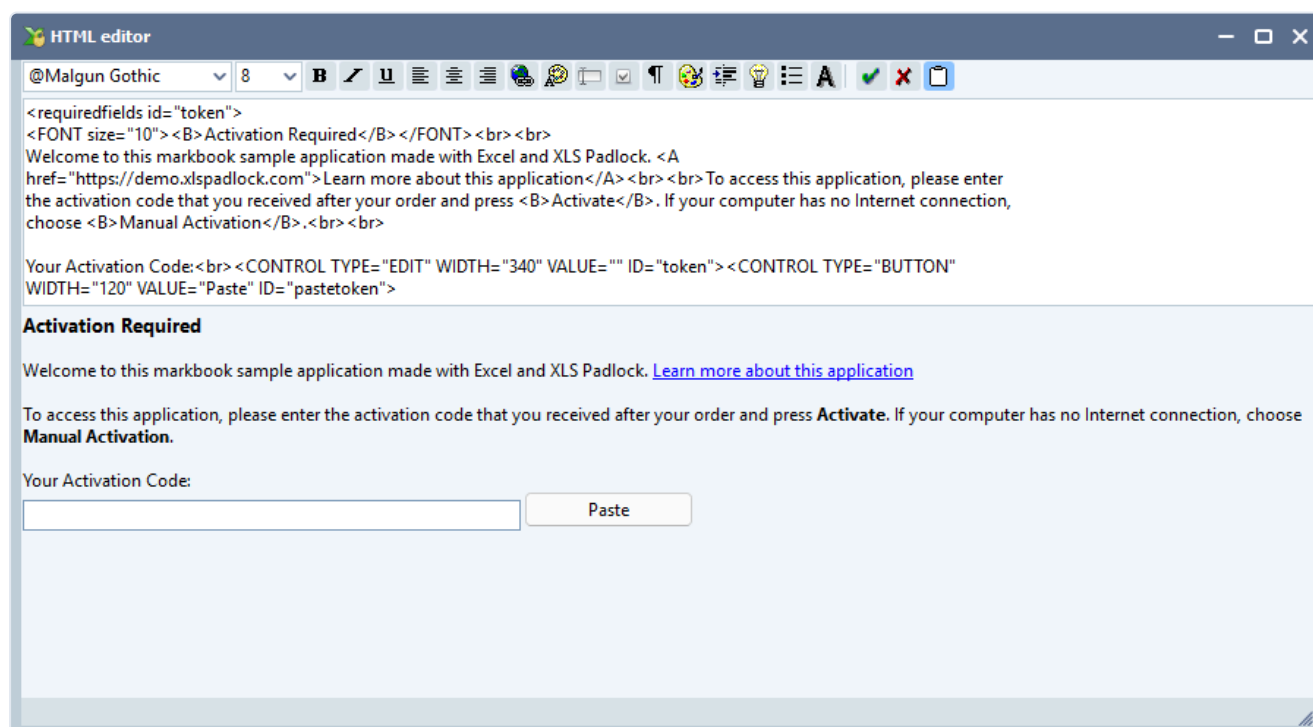
1. Vá até a subpasta **inclapp\controllers** (xlspadlock-onlineact / inc / app / controllers) e edite o arquivo **MainController.php** armazenado no seu servidor.
2. A chamada `generatekey()` está na função `getactivation()` do **MainController.php** (perto da linha 45). Os parâmetros ajustáveis (vinculação ao hardware, número máximo de execuções, número máximo de dias, data de expiração, tela de aviso) estão definidos no método `generatekey()` no **Controller.php** (perto da linha 170). Consulte as explicações sobre eles no código.
3. Salve as modificações feitas no arquivo **MainController.php**.

Criar um formulário de registro

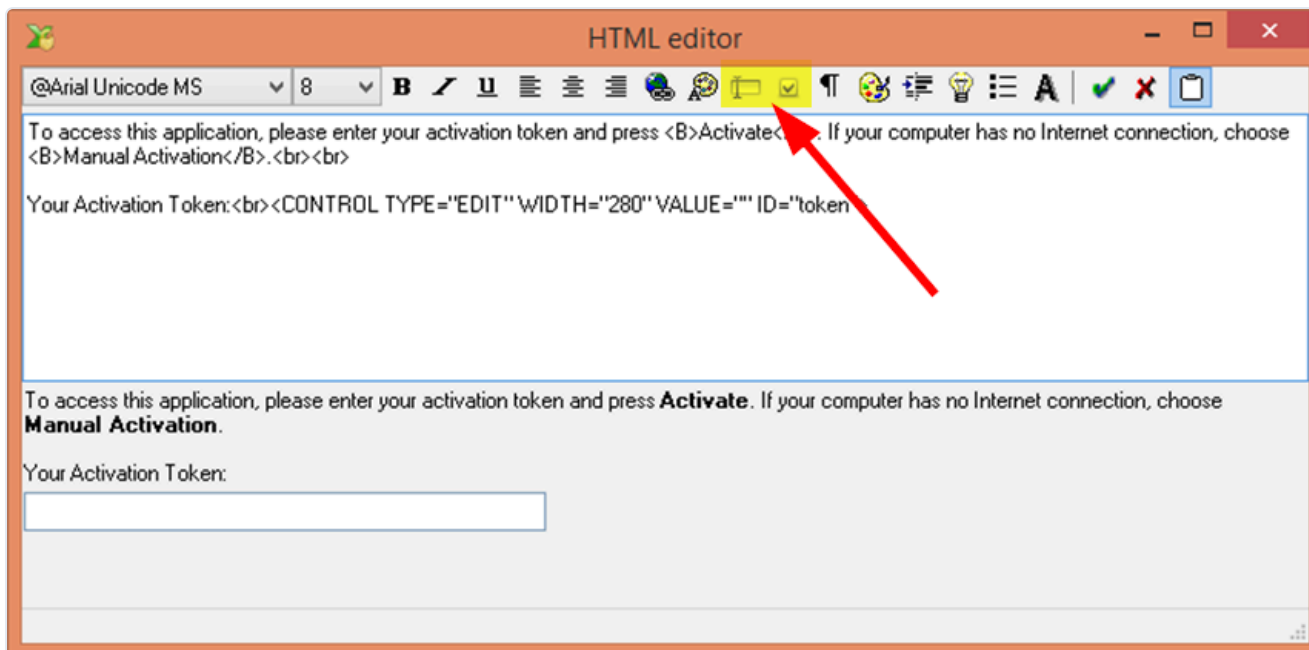
O XLS Padlock permite personalizar o texto que aparece na caixa de diálogo de ativação. O texto suporta exibição básica em HTML, de modo que você pode usar tags HTML como `` e assim por diante. Também é possível criar campos: este é o tema desta seção.

Criar os campos do formulário de registro

Para criar um formulário de registro e definir os diferentes campos, abra seu projeto no XLS Padlock e navegue até a página "**Activation Keys / Online Activation**". Para uma descrição completa dos tipos de campo e das opções disponíveis, consulte o [Editor de formulário de registro](#).



O XLS Padlock exibe um editor HTML básico e uma prévia do texto da caixa de diálogo.



Dois botões específicos permitem adicionar campos personalizados caso você deseje solicitar mais informações aos usuários finais e fazer com que sua aplicação envie estas últimas ao seu servidor web.

OBSERVAÇÃO

Você pode criar campos de texto e de caixa de seleção.

Por exemplo, para criar um campo de texto, digite:

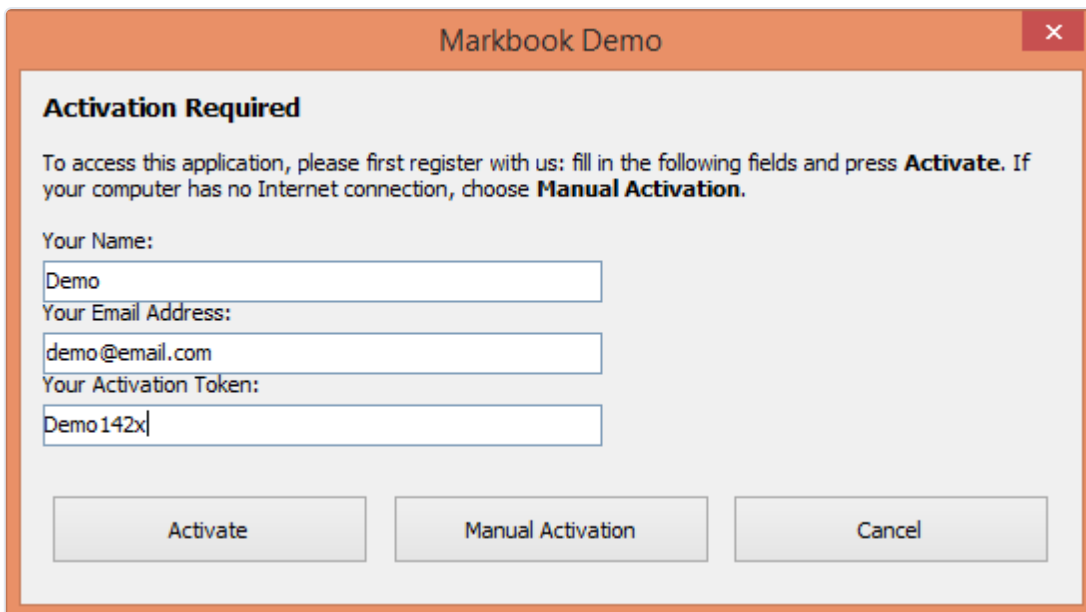
```
Your Name:<br><CONTROL TYPE="EDIT" WIDTH="280" VALUE="" ID="name"><br>
```

A tag CONTROL define um campo do tipo EDIT (texto). Você pode definir a WIDTH em pixels e, especialmente, seu ID. Esse ID deve ser **único** e é o **nome do campo que será devolvido à aplicação web** durante a ativação.

Como a aplicação web recebe os dados do formulário

Suponha que você tenha criado três campos: **name**, **email** e **token**:

```
Your Name:<br><CONTROL TYPE="EDIT" WIDTH="280" VALUE="" ID="name"><br>
Your Email Address:<br><CONTROL TYPE="EDIT" WIDTH="280" VALUE="" ID="email"><br>
Your Activation Token:<br><CONTROL TYPE="EDIT" WIDTH="280" VALUE="" ID="token"><br>
```



Markbook Demo

Activation Required

To access this application, please first register with us: fill in the following fields and press **Activate**. If your computer has no Internet connection, choose **Manual Activation**.

Your Name:
Demo

Your Email Address:
demo@email.com

Your Activation Token:
Demo142x

Activate Manual Activation Cancel

Quando o usuário final clica em Activate, o arquivo EXE da planilha devolve os dados do formulário à sua aplicação web. Ele realiza uma requisição HTTP POST e a aplicação web processará os dados.

A requisição HTTP POST é processada pelo Main Controller da aplicação web, definido no arquivo **MainController.php** disponível na subpasta `inc/app/controllers` (xlspadlock-onlineact / inc / app / controllers).

Próximo à linha 15, você pode ver várias linhas de código:

```
$action = $f3->get('REQUEST.action');  
$systid = $f3->get('REQUEST.systid');  
$apptitle = $f3->get('REQUEST.apptitle');  
$cod = $f3->get('REQUEST.cod');
```

Por exemplo, o título da aplicação da sua planilha compilada é armazenado na variável PHP local `$apptitle`.

Se voltarmos aos três campos definidos anteriormente, você pode recuperar facilmente seus valores graças a estas linhas adicionais abaixo que você teria que colocar em **MainController.php**, logo após o código acima:

```
$username = $f3->get('REQUEST.name');  
$email = $f3->get('REQUEST.email');  
$token = $f3->get('REQUEST.token');
```

Como você pode ver, cada campo definido no formulário de registro por seu **ID** único pode ser recuperado no código PHP por meio do código genérico:

```
$idvalue = $f3->get('REQUEST.ID');
```

Validar e armazenar os dados do formulário

O framework F3 que o kit de ativação utiliza vem com todas as ferramentas necessárias para processar e armazenar os dados do formulário.

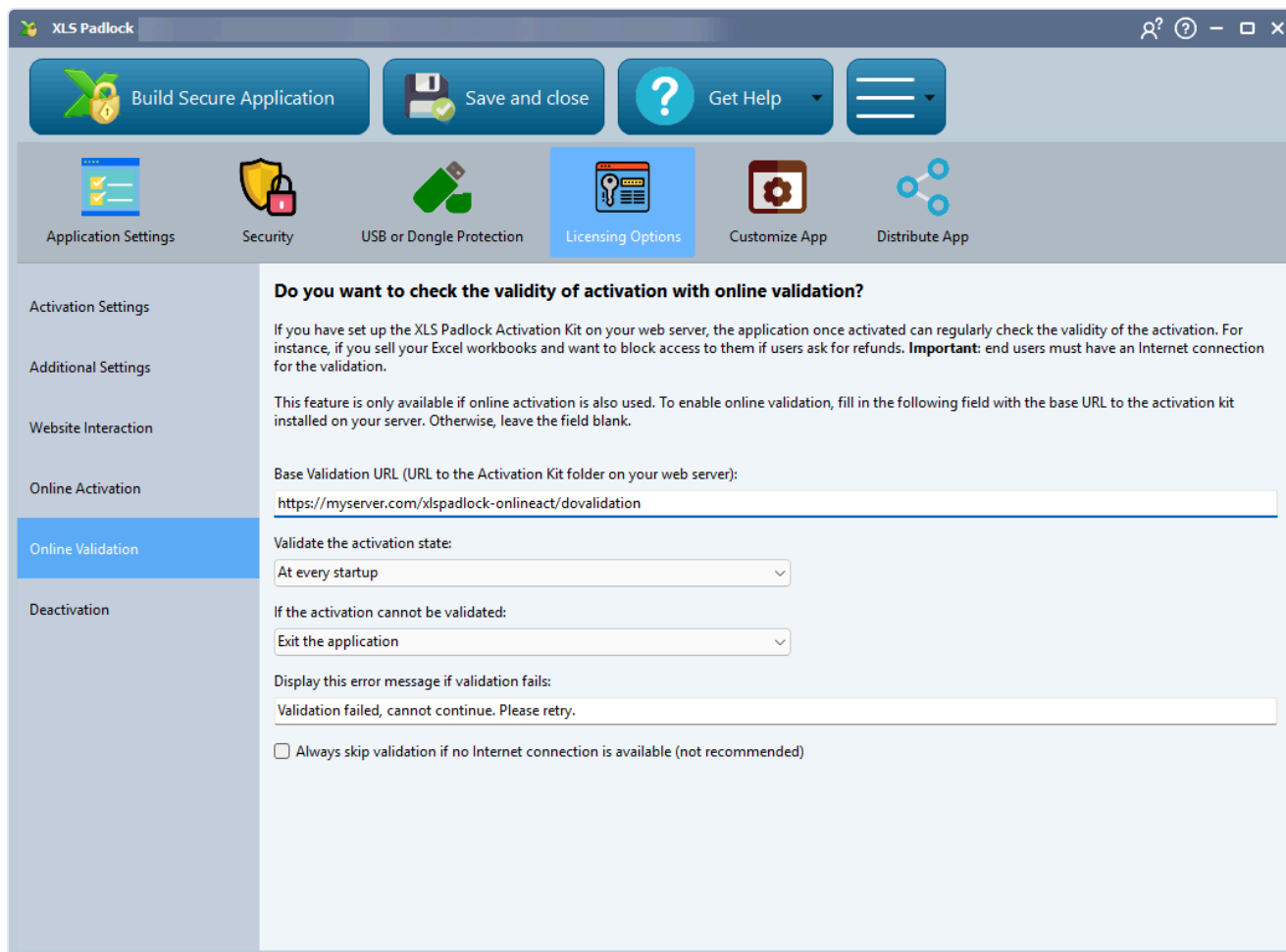
Por exemplo, você poderia determinar se um usuário tem o direito de ativar sua planilha com base no valor do token. Ou armazenar os dados do usuário em um banco de dados (consulte <https://fatfreeframework.com/3.9/databases>).

Validação de ativações existentes

A validação online oferece opções de controle remoto sobre a ativação: o seu aplicativo, uma vez ativado, pode verificar periodicamente a validade da ativação pela Internet. Além disso, você tem a possibilidade de comunicar informações adicionais ao seu aplicativo de planilha e aproveitá-las no seu [código VBA](#).

Habilitar a validação online

1. No XLS Padlock, escolha **Online Validation**:



The screenshot shows the XLS Padlock application window. The top menu bar includes 'Build Secure Application', 'Save and close', 'Get Help', and a hamburger menu. Below the menu bar is a navigation bar with icons for 'Application Settings', 'Security', 'USB or Dongle Protection', 'Licensing Options' (which is highlighted), 'Customize App', and 'Distribute App'. The main content area is titled 'Do you want to check the validity of activation with online validation?'. It contains the following text: 'If you have set up the XLS Padlock Activation Kit on your web server, the application once activated can regularly check the validity of the activation. For instance, if you sell your Excel workbooks and want to block access to them if users ask for refunds. **Important:** end users must have an Internet connection for the validation. This feature is only available if online activation is also used. To enable online validation, fill in the following field with the base URL to the activation kit installed on your server. Otherwise, leave the field blank.' Below this text is a text input field for 'Base Validation URL (URL to the Activation Kit folder on your web server):' containing the value 'https://myserver.com/xlspadlock-onlineact/dovalidation'. Underneath is a section for 'Validate the activation state:' with a dropdown menu set to 'At every startup'. Below that is a section for 'If the activation cannot be validated:' with a dropdown menu set to 'Exit the application'. There is also a text input field for 'Display this error message if validation fails:' containing the text 'Validation failed, cannot continue. Please retry.'. At the bottom of this section is a checkbox labeled 'Always skip validation if no Internet connection is available (not recommended)' which is currently unchecked.

No campo **Base Validation URL**, insira a URL da pasta "**xlspadlock-onlineact**" (consulte [URL base para a ativação](#)) no seu servidor web **seguida de /dovalidation** (não coloque uma barra final /).

Por exemplo, se a URL para acessar a sua pasta **xlspadlock-onlineact** no servidor for

`http://activation.mydomain.com`, a URL base a inserir é:

`http://activation.mydomain.com/dovalidation`

Escolha a frequência do processo de validação e o que deve ocorrer se a validação falhar.

Token seguro e processo de validação

O código PHP que deve determinar se a validação é bem-sucedida ou não está disponível no arquivo **MainController.php**, localizado na subpasta `inc/app/controllers` (xlspadlock-onlineact / inc / app / controllers).

O comportamento padrão é permitir qualquer validação. Portanto, esse comportamento deve ser modificado conforme as suas necessidades. Para isso, o código da seguinte função deve ser personalizado no arquivo **MainController.php**:

```
function dovalidation($f3)
```

Quando um usuário ativa o aplicativo, este recebe um token de segurança do aplicativo web que é único e específico para o usuário. Normalmente, você precisa personalizar o aplicativo web para que esse token de segurança esteja vinculado diretamente a um registro de banco de dados, por exemplo, para que você possa associar rapidamente o usuário a essa informação armazenada no seu banco de dados. Isso é explicado na função `getactivation()` do **MainController.php** (próximo à linha 62), onde `$sec_token` é criado a partir da chave de ativação.

O aplicativo de planilha armazenará esse token de segurança no computador do usuário e o devolverá ao aplicativo web durante o processo de validação. Dessa forma, você conseguirá identificar o cliente graças a esse token de segurança e recuperar o registro associado ao cliente no seu banco de dados.

Modifique a função `dovalidation()` no arquivo **MainController.php** (próximo à linha 105) conforme as suas necessidades.

Passar dados personalizados do aplicativo web para o aplicativo de planilha

É possível passar informações adicionais do aplicativo web para o aplicativo de planilha e processá-las com VBA. Por exemplo, você pode passar informações sobre a assinatura de um usuário (quantos dias restam na assinatura atual, etc.).

Modifique a variável `$additionalvaldata` na função `dovalidation()` do arquivo **MainController.php** (próximo à linha 111) conforme as suas necessidades:

```
$additionalvaldata = "Anything you want to pass to the workbook application (custom license int
```

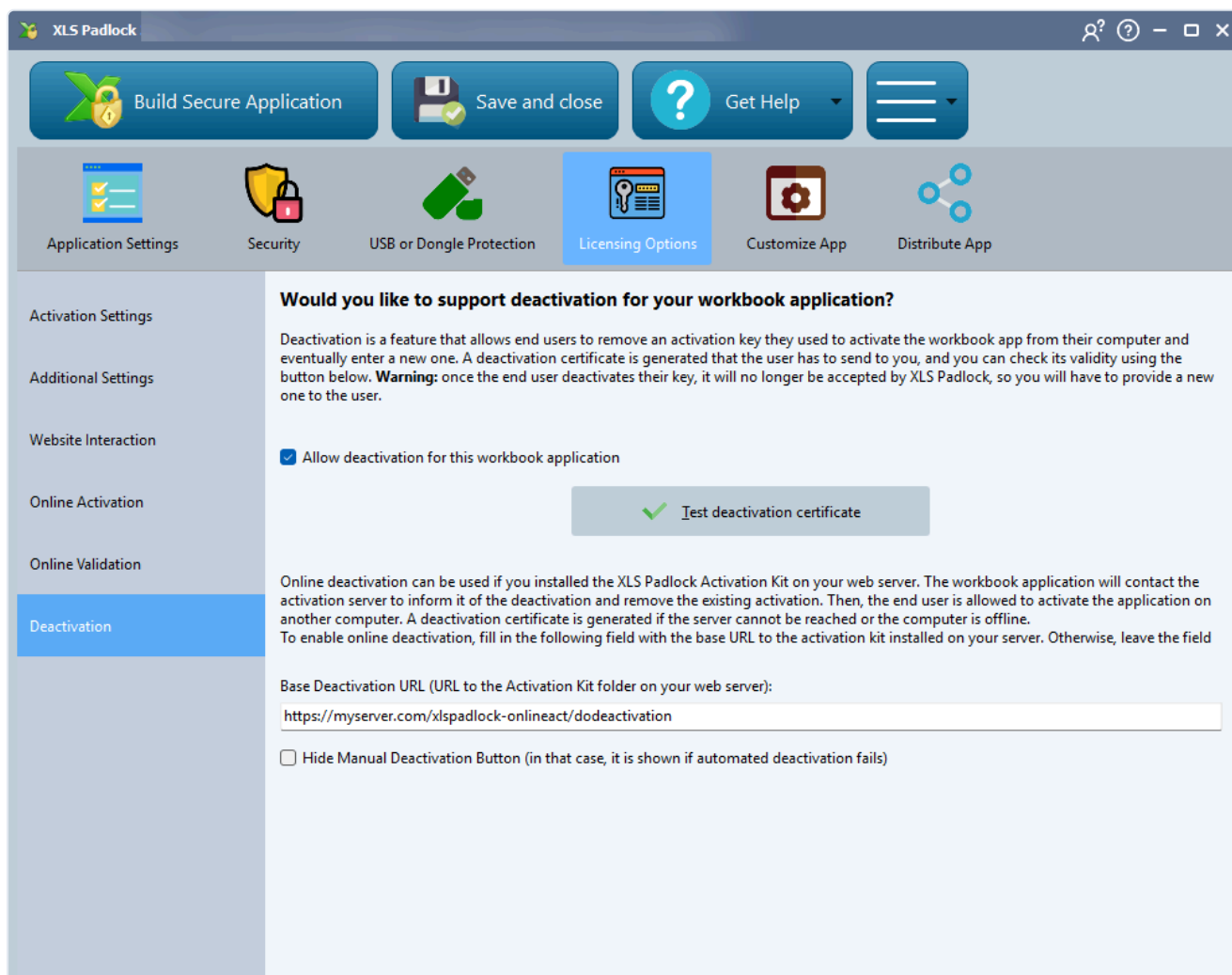
O conteúdo dessa variável é enviado ao aplicativo de planilha e estará disponível por meio do seguinte trecho de código VBA:

Desativação

O processo de desativação no XLS Padlock permite que os usuários finais cancelem o registro dos seus aplicativos de planilha Excel ativados no dispositivo atual, possibilitando a transferência da licença para outro dispositivo. Esse processo é útil em cenários como mudanças de hardware, atualizações do sistema ou ao migrar para um novo computador.

Habilitar a desativação online

No XLS Padlock, escolha **Deactivation** e marque **"Allow deactivation for this workbook application"**:



No campo **Base Deactivation URL**, insira a URL da pasta "**xlspadlock-onlineact**" (consulte [URL base para a ativação](#)) no seu servidor web **seguida de /dodeactivation** (não coloque uma barra final /).

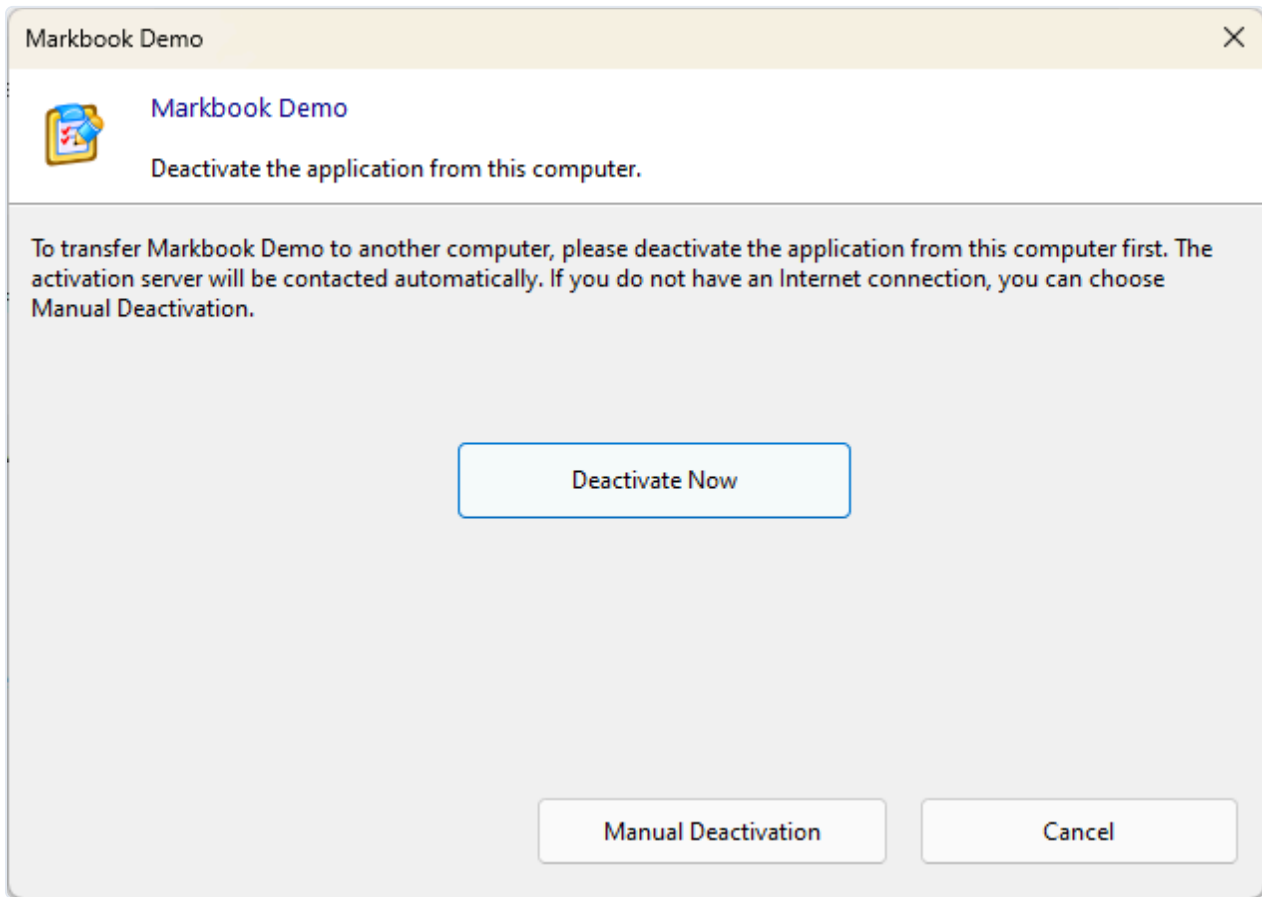
Por exemplo, se a URL para acessar a sua pasta **xlspadlock-onlineact** no servidor for

`http://activation.mydomain.com`, a URL base a inserir é:

`http://activation.mydomain.com/dodeactivation`

É só isso. O processo é automatizado.

Quando os usuários finais iniciam o processo de desativação, a seguinte caixa de diálogo é exibida:



Você deve modificar a função `dodeactivation()` no arquivo **MainController.php** (próximo à linha 154) conforme as suas necessidades. Por exemplo, adicione o código PHP para remover o ID de sistema do usuário `$sysid` do registro do usuário no seu banco de dados que foi armazenado durante a ativação.