



**XLS PADLOCK**

# Kit di attivazione di base per XLS Padlock

Server di attivazione autonomo per XLS Padlock

---

Version 2026.0

G.D.G. Software

[www.xlspadlock.com](http://www.xlspadlock.com)

Copyright © G.D.G. Software 2018-2026. Tutti i diritti riservati.

# Indice

- 01    Panoramica

---

- 02    Requisiti del server

---

- 03    Supporto tecnico e licenza

---

- 04    Copia dei file sul server

---

- 05    URL di base per l'attivazione

---

- 06    Passaggio 2: configurazione di config.ini

---

- 07    Passaggio 3: associazione dell'EXE compilato

---

- 08    Personalizzazione delle chiavi di attivazione

---

- 09    Creazione di un modulo di registrazione

---

- 10    Validazione delle attivazioni esistenti

---

- 11    Disattivazione

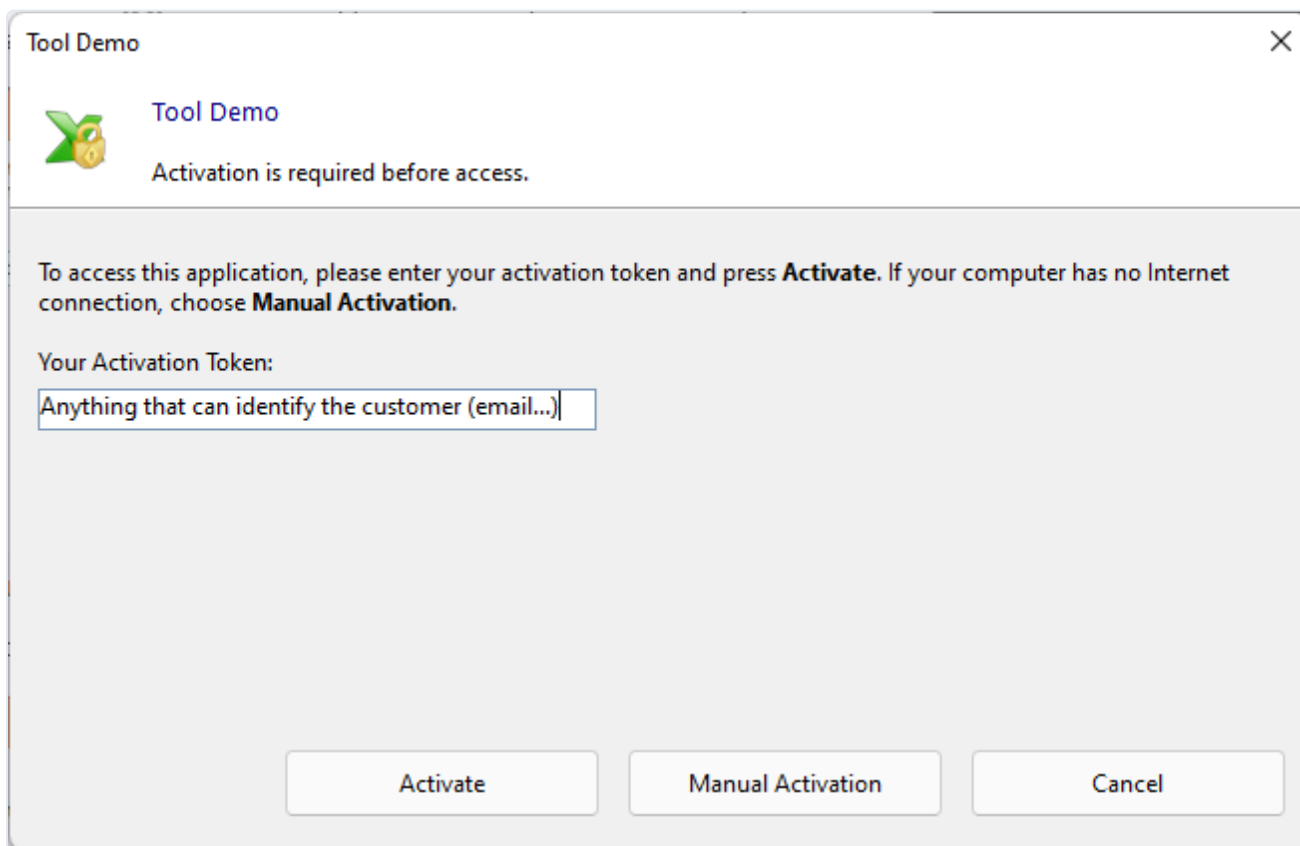
---

# Panoramica


---

L'attivazione online è una funzionalità di XLS Padlock, il nostro software di protezione delle cartelle di lavoro Excel, che automatizza il recupero delle chiavi di attivazione: la cartella di lavoro compilata può comunicare con la sua applicazione web basata su questo kit di attivazione e scaricare le chiavi di attivazione direttamente dal server invece di richiederle agli utenti finali.

Quando l'utente finale avvia l'applicazione, appare una finestra di dialogo che lo informa che è richiesta un'attivazione. Può essere personalizzata a piacimento aggiungendo i propri campi e facendo in modo che l'applicazione invii i dati forniti al suo server web. In cambio, il server web restituisce la chiave di attivazione.



Tool Demo

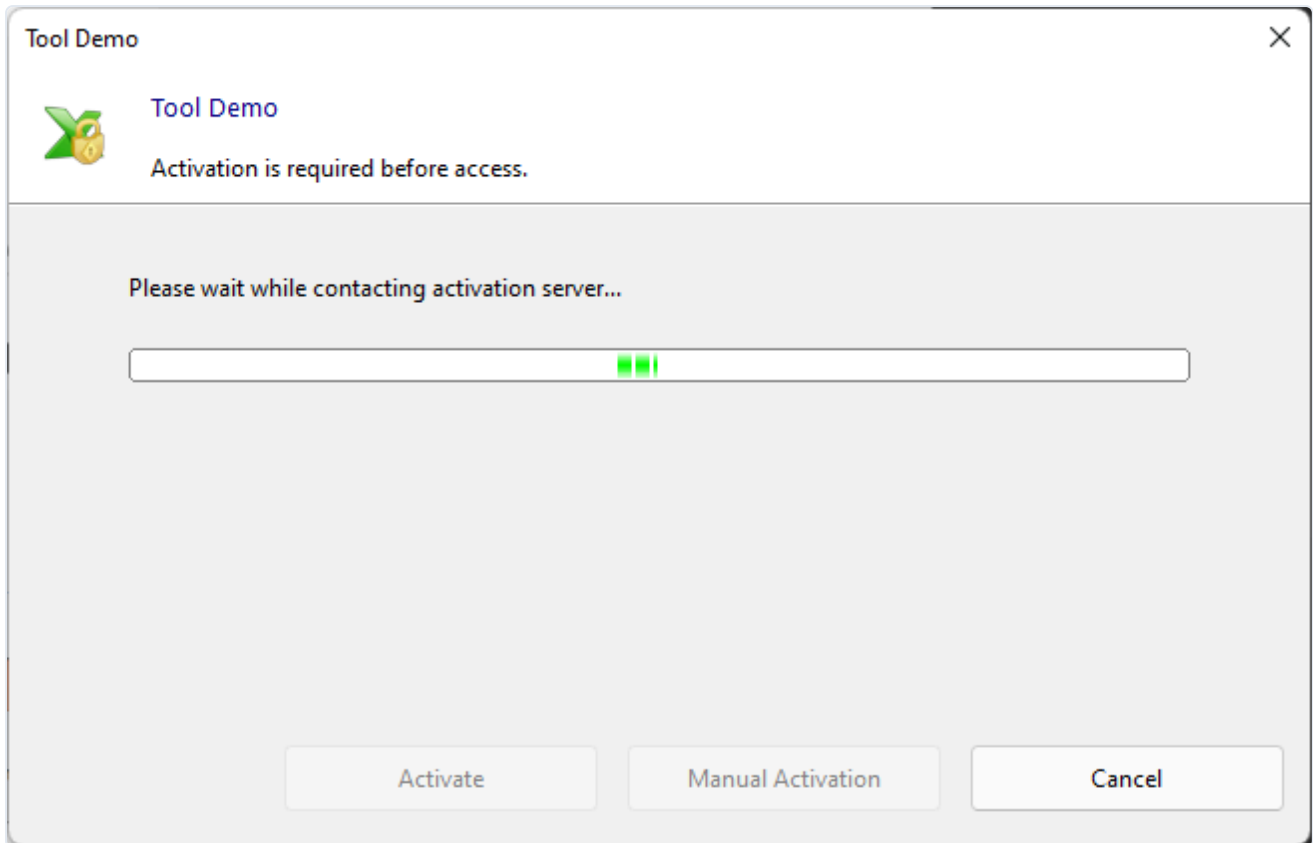
 **Tool Demo**  
Activation is required before access.

To access this application, please enter your activation token and press **Activate**. If your computer has no Internet connection, choose **Manual Activation**.

Your Activation Token:

**Activate**      **Manual Activation**      **Cancel**

Quando l'utente fa clic su **Activate**, i dati vengono inviati al server di attivazione. Dopo un'attivazione riuscita, viene mostrato un messaggio di conferma e l'applicazione viene riavviata. Se si verifica un errore, viene mostrata la finestra di messaggio corrispondente e gli utenti finali possono tentare nuovamente l'attivazione.



Questa guida la aiuterà a installare l'applicazione web sul suo server web.

#### IMPORTANTE

Questo kit richiede **competenze di programmazione in PHP**. In caso contrario, utilizzi piuttosto il nostro [Kit di integrazione WooCommerce](#).

## In questa guida

- [Requisiti del server](#)
- [Supporto tecnico e licenza](#)
- [Passo 1: installare i file sul suo server](#)
- [URL di base per l'attivazione](#)
- [Passo 2: configurare config.ini](#)
- [Passo 3: associare il suo EXE compilato](#)
- [Personalizzazione delle chiavi di attivazione](#)
- [Creare un modulo di registrazione](#)
- [Validazione delle attivazioni esistenti](#)
- [Disattivazione](#)

# Requisiti del server

L'applicazione web è basata sul Fat-Free Framework, quindi condividono gli stessi requisiti del server (vedere i [requisiti di sistema del Fat-Free Framework](#)).

- PHP 8.2 o superiore.
- Estensioni PHP CURL e JSON abilitate.
- libsodium abilitato (incluso in PHP 7.2 e versioni successive, comprese tutte le versioni PHP 8.x) per la firma delle risposte Ed25519 del 2026.

## Regole di riscrittura

- Apache: mod\_rewrite e mod\_headers devono essere abilitati. Sono inclusi file .htaccess dedicati.
- Windows Server: utilizzare invece il file web.config incluso; è possibile eliminare i file .htaccess.
- NGINX: i file .htaccess / web.config inclusi **non** vengono letti da NGINX, quindi occorre aggiungere autonomamente le regole equivalenti al proprio blocco server (vedere l'esempio seguente).

## Configurazione NGINX

NGINX ignora `.htaccess`. Aggiungere quanto segue al blocco `server` il cui `root` punta alla cartella `xlspadlock-onlineact`. Il primo `location` instrada le richieste attraverso il front controller; gli altri garantiscono che la cartella privata `inc/` e qualsiasi file `.ini` (che contengono i propri segreti) non possano mai essere serviti come file statici:

```
# Route everything through the Fat-Free front controller
location / {
    try_files $uri $uri/ /index.php?$query_string;
}

# Block direct access to the private folder and to any .ini file
# (inc/config.ini contains your master key and signing key)
location ^~ /inc/ { deny all; return 404; }
location ~* \.ini$ { deny all; return 404; }
location ~ /\. { deny all; return 404; } # dot-files such as .htaccess

# Standard PHP-FPM handler (adjust the socket/port to your setup)
location ~ \.php$ {
    include fastcgi_params;
    fastcgi_param SCRIPT_FILENAME $document_root$fastcgi_script_name;
    fastcgi_pass unix:/run/php/php-fpm.sock;
}
```

Dopo il deployment, aprire `https://your-server/inc/config.ini` in un browser: deve restituire **403** o **404**, mai il contenuto del file. Fare lo stesso su Apache/IIS per confermare che le regole fornite siano attive.

**IMPORTANTE**

Verificare che la sottocartella "inc" e il file `config.ini` non siano accessibili pubblicamente da un browser web. Queste regole del server sono l'unica cosa che protegge i propri segreti, perché risiedono sotto la radice web.

**NOTA**

Come misura di sicurezza, il kit registra un avviso lato server ogni volta che funziona ancora con i segreti di esempio inalterati forniti in `config.ini` (solo un operatore con accesso ai log del server lo vede). Se si imposta `DEBUG=1` in `config.ini` durante i test, restituisce inoltre un'intestazione di risposta `X-XLSPadlock-Setup-Warning`; in produzione (`DEBUG=0`, il valore predefinito fornito) il kit non rivela mai il proprio stato di configurazione ai client HTTP. La sostituzione di questi valori segnaposto con i propri (vedere il [Passo 2](#)) elimina l'avviso. Si tratta solo di un promemoria. Non protegge `config.ini` dall'essere servito direttamente, quindi le regole sopra indicate rimangono obbligatorie.

# Supporto tecnico e licenza

---

Non esitate a inviarci i vostri commenti, a segnalare bug o a condividere con noi le vostre modifiche.

[info@xlspadlock.com](mailto:info@xlspadlock.com)

Questo kit di attivazione è fornito "COSÌ COM'È" SENZA GARANZIE DI ALCUN TIPO, ESPRESSE, IMPLICITE O LEGALI, INCLUSE, A TITOLO ESEMPLIFICATIVO MA NON ESAUSTIVO, LE GARANZIE DI COMMERCIALIZZABILITÀ, IDONEITÀ A UNO SCOPO PARTICOLARE E NON VIOLAZIONE DI DIRITTI ALTRUI. L'INTERO RISCHIO RELATIVO ALLA QUALITÀ E ALLE PRESTAZIONI DI QUESTO PRODOTTO È A VOSTRO CARICO. QUALORA QUESTO PRODOTTO SI RIVELASSE DIFETTOSO, VOI VI ASSUMETE IL COSTO DI TUTTI GLI INTERVENTI DI MANUTENZIONE, RIPARAZIONE O CORREZIONE NECESSARI.

Installando e utilizzando questo kit di attivazione, accettate di essere vincolati dalle condizioni di licenza disponibili nel file LICENSE all'interno della cartella denominata "**xlspadlock-onlineact**".

Vi preghiamo di notare che, a seconda delle vostre richieste, non forniremo supporto tecnico gratuito per questo kit di attivazione. Dovete disporre almeno di conoscenze sui server e su PHP per utilizzare il kit di attivazione.

# Copia dei file sul server

---

Nella cartella locale del suo computer in cui ha decompresso il kit di attivazione, troverà una cartella denominata "**xlspadlock-onlineact**".

Carichi l'intero contenuto della cartella "**xlspadlock-onlineact**" sul suo server web. Se lo desidera, può rinominare la cartella con un altro nome.

- Se utilizza Windows IIS, elimini il file .htaccess non necessario.
- Se utilizza Apache, elimini il file web.config non necessario.

# URL di base per l'attivazione

---

Si assicuri che la sottocartella **inc** non sia accessibile dal web (dovrebbe ottenere un errore 403 forbidden se prova ad accedervi con un browser web); contiene dati sensibili e deve essere protetta dal file .htaccess fornito (su Apache) o dal file web.config (su Windows IIS).

## NOTA

Annoti l'URL pubblico che consente l'accesso alla cartella "**xlspadlock-onlineact**" perché lo utilizzeremo più avanti.

# Passaggio 2: configurazione di config.ini

1. Accedere alla sottocartella "**inc**" (xlspadlock-onlineact / inc) e modificare il file **config.ini** memorizzato sul proprio server.

## IMPORTANTE

Ancora una volta, verificare che il file config.ini non sia accessibile pubblicamente (il file .htaccess impedisce agli utenti finali di accedervi) perché questo file contiene dati sensibili per la generazione delle chiavi di attivazione.

La parte importante del file config.ini ha questo aspetto:

```
[globals]

; ===== Modify the following parameters for your workbook =====

; ** Your XLS Padlock user ID - must begin with xps- **

xlspadlockuserid = "xps-45151454"

; ** Master key of your workbook **

; Set the Application Master Key, as defined in your XLS Padlock project. This master key is used to generate the activation keys.
; It is strictly confidential: do not share it with anyone

xlspadlockmasterkey = "FE9958CACCA8E446178AB997D"

; ** Security private key of your workbook **

; Used to be sure that another application can't use this online webapp to generate its keys.

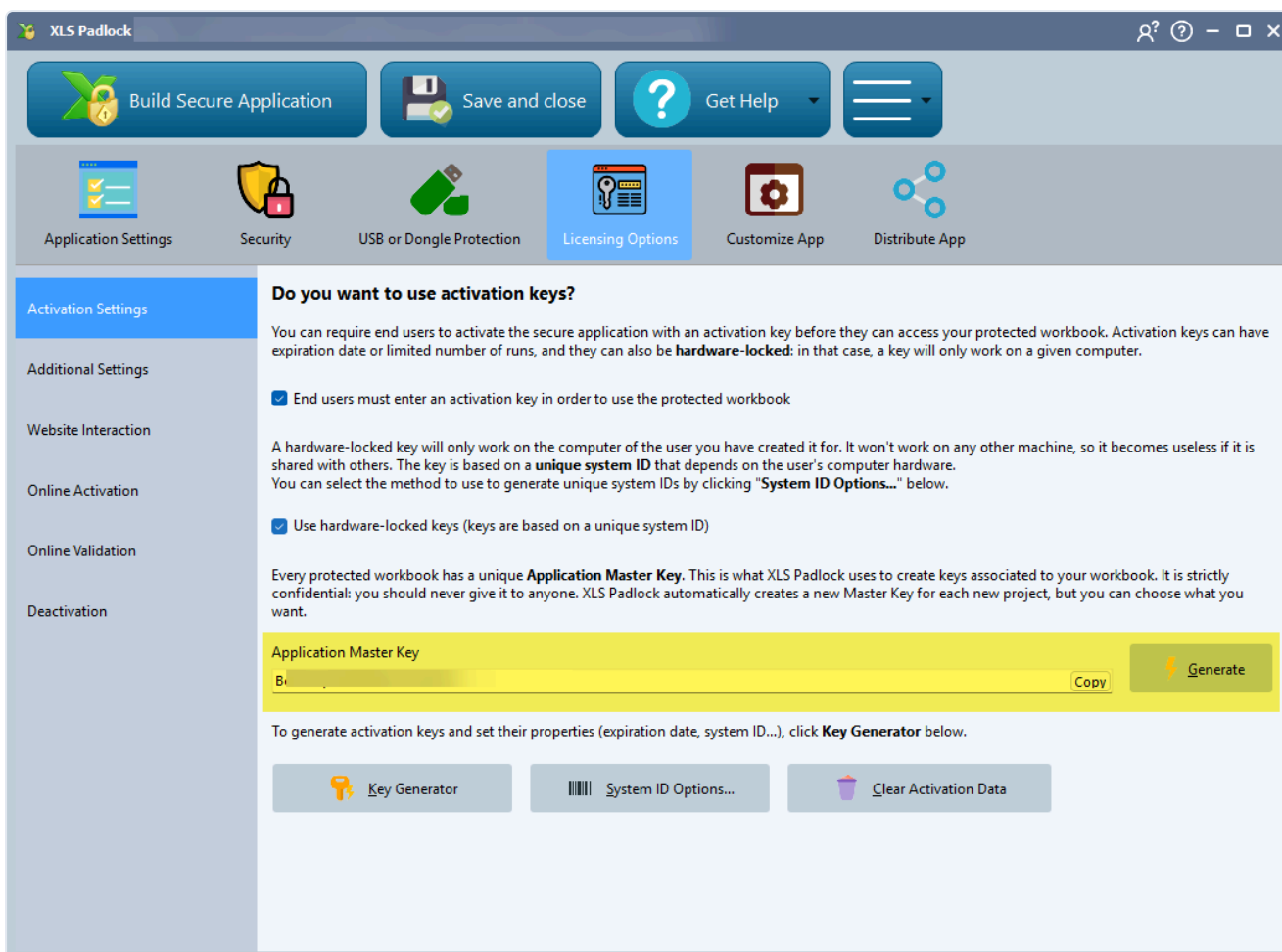
xlspadlockpkey = "{FE0F8E30-1E17-4E01-91BA-D0EED421C834}"

; ** Key parameters **

usehardwarelocking = 1

; xlspadlocksignkey= (2026 protocol - see the Ed25519 section below)
```

2. Modificare il valore della voce denominata **xlspadlockuserid** con il proprio ID utente XLS Padlock. Questo ID utente è disponibile nell'email di registrazione ricevuta al momento dell'acquisto di XLS Padlock.
3. Avviare Excel, aprire la propria cartella di lavoro Excel e avviare XLS Padlock. Accedere alla pagina "**Activation Keys / Activation Settings**":

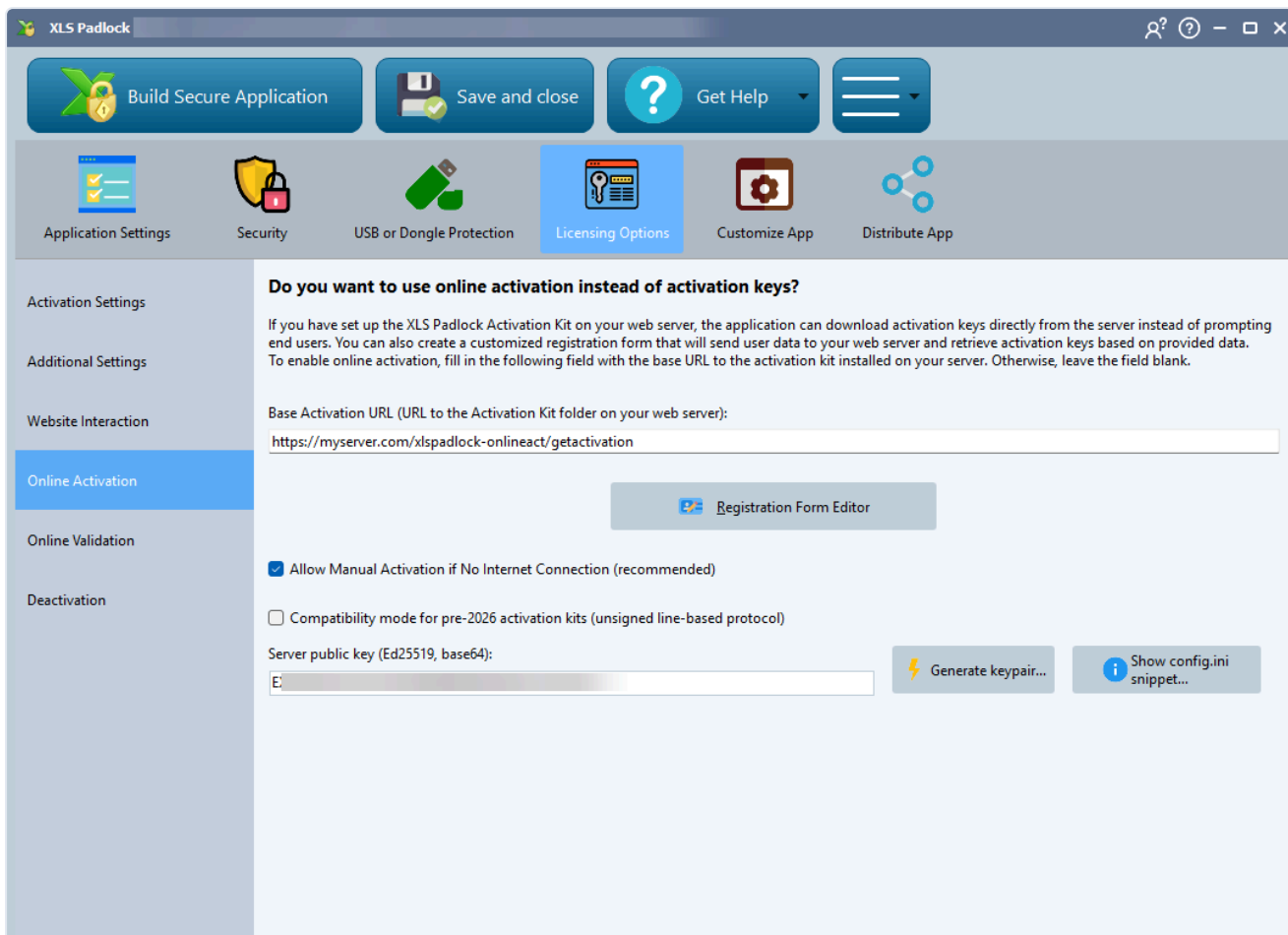


Fare clic sul pulsante "**Copy**" associato al campo "**Application Master Key**".

Incollare questo valore in config.ini come valore della voce **xlspadlockmasterkey**. In base alla schermata sopra, si otterrebbe:

```
xlspadlockmasterkey = "Markbook Test484"
```

4. In XLS Padlock, scegliere **Online Activation**:



Per il protocollo firmato del 2026, lasciare deselezionata l'opzione **"Compatibility mode for pre-2026 activation kits"** e configurare la coppia di chiavi Ed25519 come descritto nella [sezione relativa al protocollo 2026 più avanti](#). In questa modalità il vecchio campo **Security Private Key** è nascosto e la voce `xlspadlockpkey` viene ignorata.

Se invece si abilita la modalità di compatibilità, fare clic su **Copy** sul campo **Security Private Key** e incollarne il valore nella voce `xlspadlockpkey`.

5. Se non si desidera generare chiavi di attivazione vincolate all'hardware, modificare l'ultima voce in 0:

```
usehardwarelocking = 0
```

6. Salvare le modifiche al file **config.ini**.

## Protocollo XLS Padlock 2026: firma delle risposte Ed25519

A partire da XLS Padlock 2026.0, il Designer offre un nuovo protocollo di attivazione basato su buste JSON di richiesta/risposta con verifica obbligatoria della firma Ed25519. Il kit rileva automaticamente il protocollo per ogni richiesta, quindi le cartelle di lavoro impacchettate nella vecchia "compatibility mode" continuano a funzionare senza modifiche.

Per abilitare il protocollo 2026:

1. Nel Designer di XLS Padlock, aprire la pagina Online Activation.
2. Deselezionare "Compatibility mode for pre-2026 activation kits".
3. Fare clic su "Generate keypair...". La chiave pubblica si compila automaticamente nel Designer; copiare la chiave privata visualizzata in `config.ini` sotto `xlspadlocksignkey`.
4. Reimpacchettare la propria cartella di lavoro protetta.

```
; --- XLS Padlock 2026 protocol - Ed25519 response signing ---  
; Required when the workbook was packed with "Compatibility mode for  
; pre-2026 activation kits" UNCHECKED in the Designer.  
xlspadlocksignkey=
```

È inoltre possibile generare una coppia di chiavi dalla riga di comando:

```
# PUB goes into the Designer; PRIV (the secret key) goes into config.ini under xlspadlocksignkey  
php -r "  
$kp = sodium_crypto_sign_keypair();  
echo 'PUB:' . base64_encode(sodium_crypto_sign_publickey($kp)) . PHP_EOL;  
echo 'PRIV:' . base64_encode(sodium_crypto_sign_secretkey($kp)) . PHP_EOL;  
"
```

### IMPORTANTE

Mantenere segreta la chiave privata. Chiunque la possiede può forgiare risposte di attivazione per i propri clienti. Trattarla come una chiave privata SSL: non includerla mai in un repository, non inviarla mai via email e non incollarla mai in una chat. In caso di fuga, rigenerarla, incollare la nuova chiave pubblica nel Designer e reimpacchettare le proprie cartelle di lavoro.

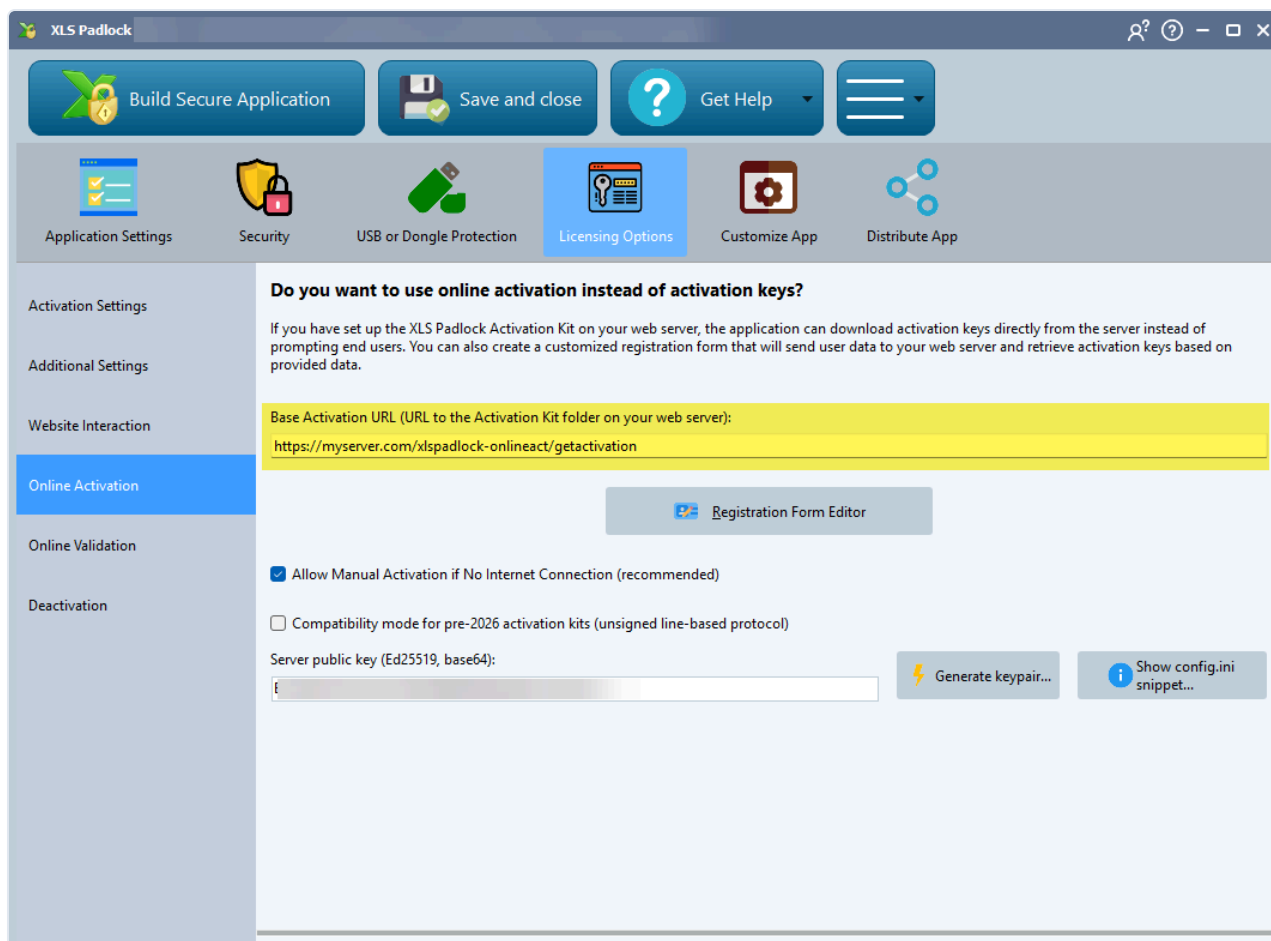
### NOTA

In modalità 2026 il vecchio campo GUID "security private key" della pagina Online Activation è nascosto; non è più utilizzato. La chiave pubblica Ed25519 ne assume il ruolo di discriminatore del cliente nel calcolo del codice di attivazione. Si gestisce un unico segreto per progetto: la chiave privata Ed25519 in questo file `config.ini`. Se lasciata vuota mentre una cartella di lavoro invia una richiesta JSON 2026, il kit restituisce un errore di configurazione errata.

# Passaggio 3: associazione dell'EXE compilato

1. In XLS Padlock, accedete alla pagina **Activation Keys / Online Activation**.

Nel campo **Base Activation URL**, inserite l'URL della cartella **xlspadlock-onlineact** (vedere [URL di base per l'attivazione](#)) sul vostro server web **seguito da /getactivation** (non mettete una barra finale /).



Ad esempio, se l'URL per accedere alla vostra cartella **xlspadlock-onlineact** sul server è `http://activation.mydomain.com`, l'URL di base da inserire è `http://activation.mydomain.com/getactivation`

:::note XLS Padlock può gestire le connessioni TLS: se il vostro server web dispone di un certificato SSL valido, potete utilizzare URL sicuri che iniziano con **HTTPS**. :::

2. Compilate l'applicazione della cartella di lavoro. Ora è associata all'applicazione web.

3. Effettuate un test.

# Personalizzazione delle chiavi di attivazione

---

Per impostazione predefinita, l'applicazione web genera chiavi di attivazione che possono essere [vincolate all'hardware](#) oppure no, ma non presentano alcuna limitazione specifica come una data di scadenza, una schermata di promemoria e così via.

Se lo desidera, può configurare la sua applicazione web per aggiungere tali limitazioni alle chiavi di attivazione generate (si riferisca alla [documentazione sulle chiavi di attivazione](#) per il funzionamento di queste limitazioni).

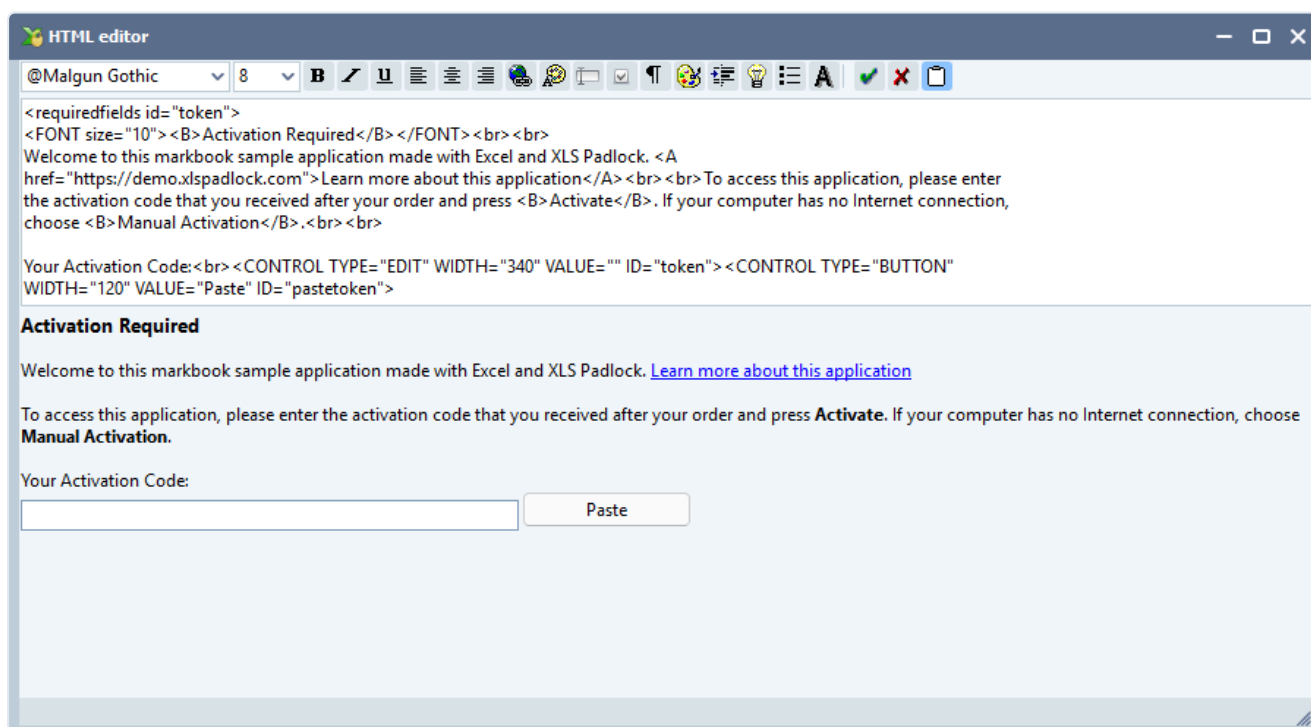
1. Acceda alla sottocartella **inc\app\controllers** (xlspadlock-onlineact / inc / app / controllers) e modifichi il file **MainController.php** memorizzato sul suo server.
2. La chiamata `generatekey()` si trova nella funzione `getactivation()` di **MainController.php** (vicino alla riga 45). I parametri regolabili (vincolo hardware, numero massimo di esecuzioni, numero massimo di giorni, data di scadenza, schermata di promemoria) sono definiti nel metodo `generatekey()` in **Controller.php** (vicino alla riga 170). Si riferisca alle spiegazioni che li riguardano nel codice.
3. Salvi le modifiche apportate al file **MainController.php**.

# Creazione di un modulo di registrazione

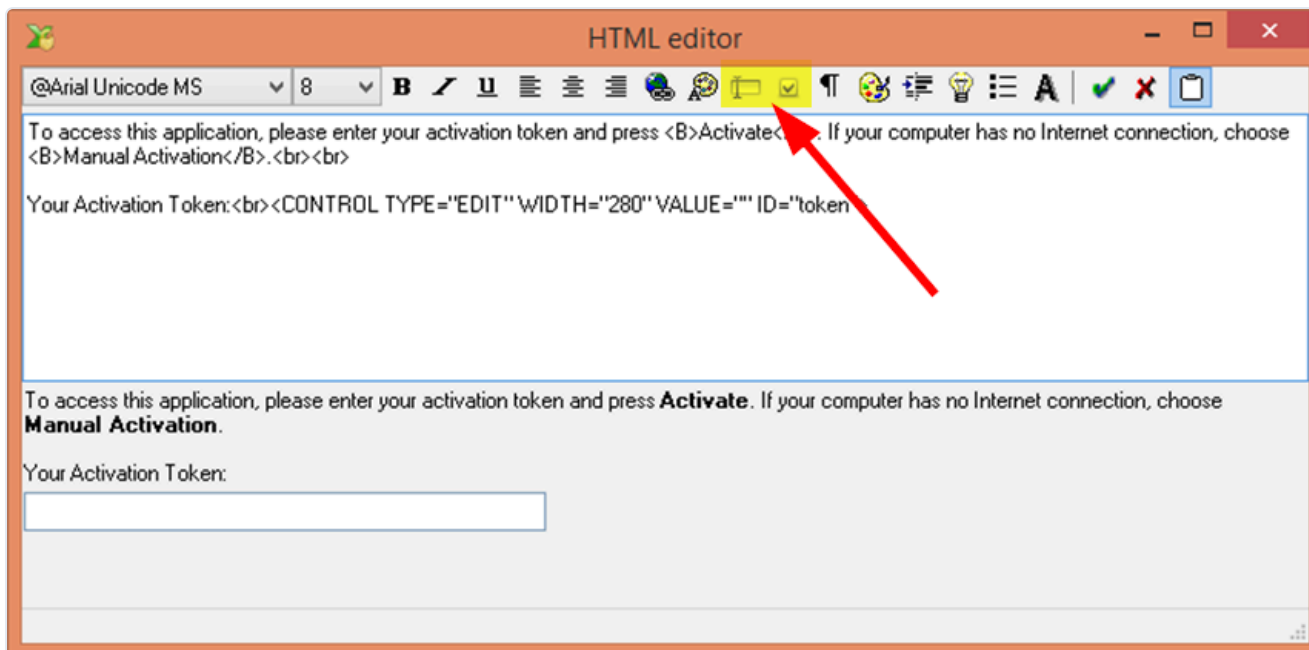
XLS Padlock consente di personalizzare il testo che appare nella finestra di dialogo di attivazione. Il testo supporta una visualizzazione HTML di base, quindi è possibile utilizzare tag HTML come `<B></B>` e così via. È inoltre possibile creare dei campi: questo è l'argomento di questa sezione.

## Creare i campi del modulo di registrazione

Per creare un modulo di registrazione e definire i diversi campi, aprire il proprio progetto in XLS Padlock e accedere alla pagina "**Activation Keys / Online Activation**". Per una descrizione completa dei tipi di campo e delle opzioni disponibili, consultare l'[Editor del modulo di registrazione](#).



XLS Padlock mostra un editor HTML di base e un'anteprima del testo della finestra di dialogo.



Due pulsanti specifici consentono di aggiungere campi personalizzati se si desidera richiedere ulteriori informazioni agli utenti finali e fare in modo che la propria applicazione invii queste ultime al proprio server web.

#### NOTA

È possibile creare campi di tipo testo e casella di controllo.

Ad esempio, per creare un campo di testo, digitare:

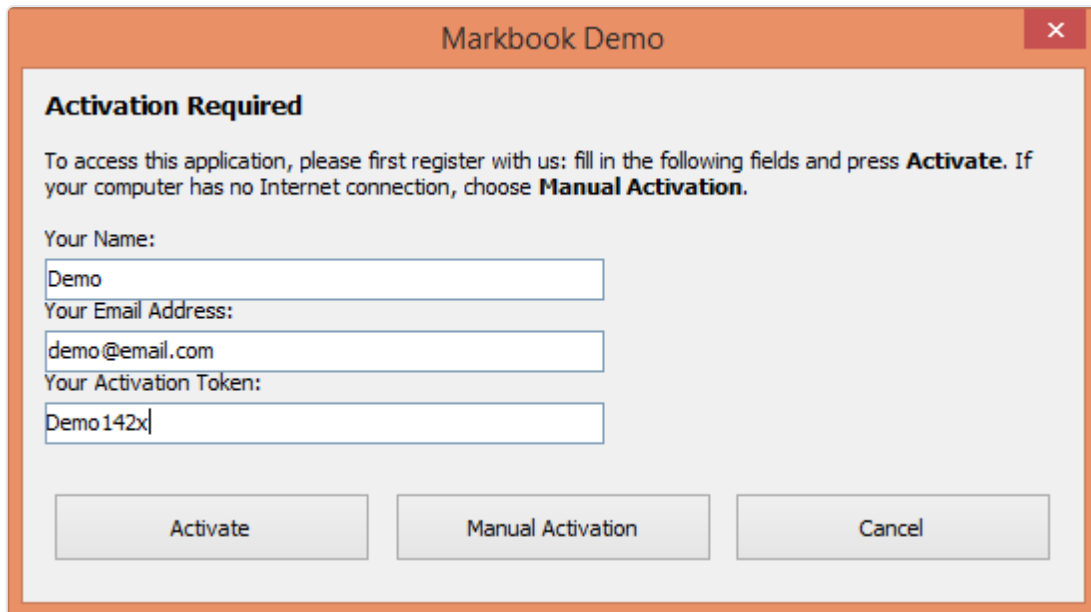
```
Your Name:<br><CONTROL TYPE="EDIT" WIDTH="280" VALUE="" ID="name"><br>
```

Il tag CONTROL definisce un campo di tipo EDIT (testo). È possibile definire la WIDTH in pixel e soprattutto il suo ID. Questo ID deve essere **univoco** ed è il **nome del campo che verrà rinviato all'applicazione web** durante l'attivazione.

## Come l'applicazione web riceve i dati del modulo

Supponiamo di aver creato tre campi: **name**, **email** e **token**:

```
Your Name:<br><CONTROL TYPE="EDIT" WIDTH="280" VALUE="" ID="name"><br>
Your Email Address:<br><CONTROL TYPE="EDIT" WIDTH="280" VALUE="" ID="email"><br>
Your Activation Token:<br><CONTROL TYPE="EDIT" WIDTH="280" VALUE="" ID="token"><br>
```



Quando l'utente finale fa clic su **Activate**, il file EXE della cartella di lavoro rinvia i dati del modulo alla propria applicazione web. Esegue una richiesta HTTP POST e l'applicazione web elaborerà i dati.

La richiesta HTTP POST viene elaborata dal Main Controller dell'applicazione web, definito nel file **MainController.php** disponibile nella sottocartella `inc/app/controllers` (xlspadlock-onlineact / inc / app / controllers).

Verso la riga 15, è possibile vedere diverse righe di codice:

```
$action = $f3->get('REQUEST.action');  
$systid = $f3->get('REQUEST.systid');  
$apptitle = $f3->get('REQUEST.apptitle');  
$cod = $f3->get('REQUEST.cod');
```

Ad esempio, il titolo dell'applicazione della propria cartella di lavoro compilata è memorizzato nella variabile PHP locale `$apptitle`.

Se torniamo ai tre campi definiti in precedenza, è possibile recuperare facilmente i loro valori grazie alle righe aggiuntive seguenti, che occorrerebbe inserire in **MainController.php**, subito dopo il codice precedente:

```
$username = $f3->get('REQUEST.name');  
$email = $f3->get('REQUEST.email');  
$token = $f3->get('REQUEST.token');
```

Come si può notare, ogni campo definito nel modulo di registrazione tramite il suo **ID** univoco può essere recuperato nel codice PHP mediante il codice generico:

```
$idvalue = $f3->get('REQUEST.ID');
```

## Convalida e memorizzazione dei dati del modulo

---

Il framework F3 utilizzato dal kit di attivazione mette a disposizione tutti gli strumenti necessari per elaborare e memorizzare i dati del modulo.

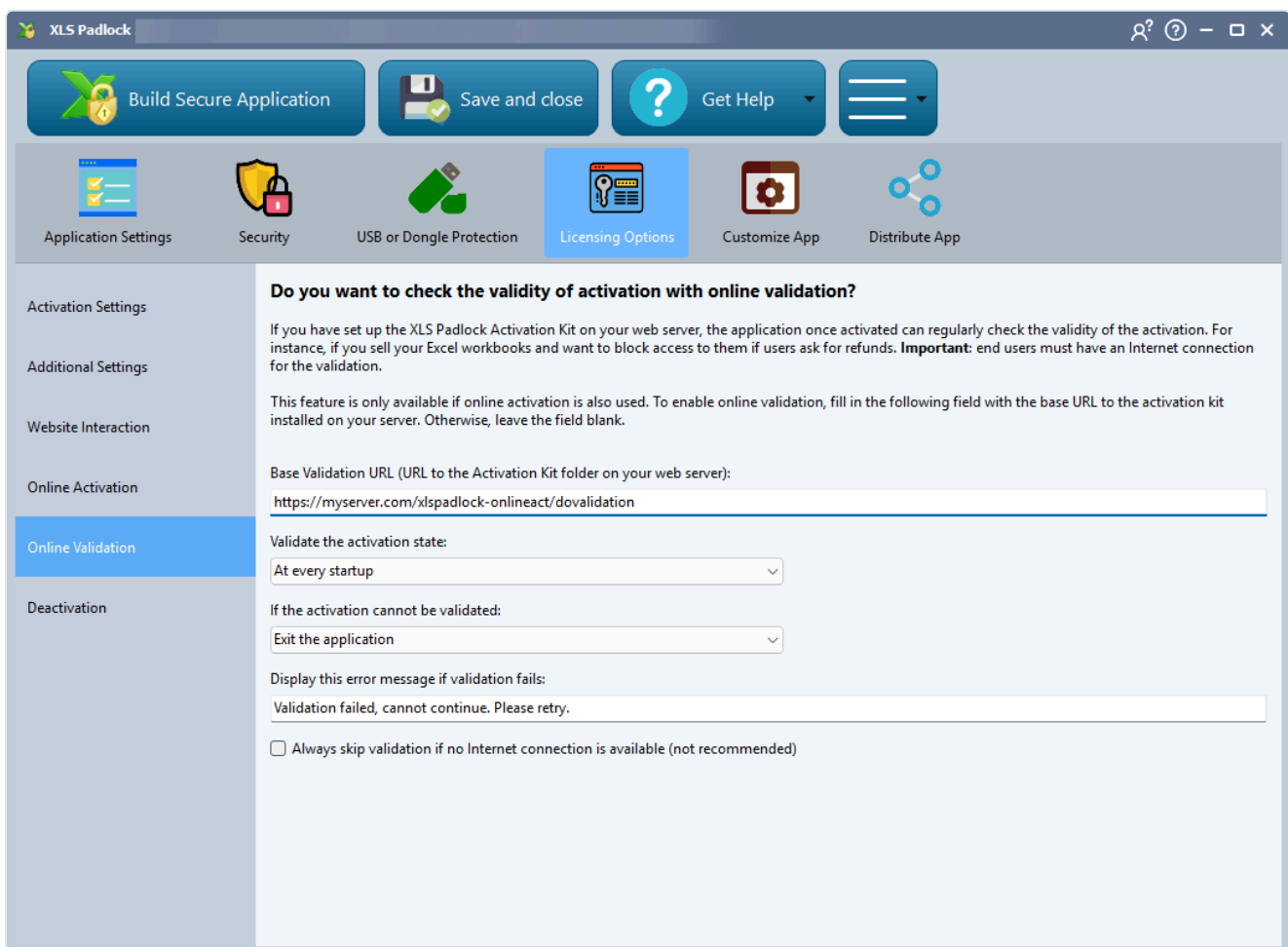
Ad esempio, si potrebbe determinare se un utente ha il diritto di attivare la propria cartella di lavoro in base al valore del token. Oppure memorizzare i dati dell'utente in un database (vedere <https://fatfreeframework.com/3.9/databases>).

# Validazione delle attivazioni esistenti

La validazione online le offre opzioni di controllo remoto sull'attivazione: una volta attivata, la sua applicazione può verificare regolarmente la validità dell'attivazione tramite Internet. Inoltre, ha la possibilità di comunicare informazioni aggiuntive alla sua applicazione cartella di lavoro e di sfruttarle nel suo [codice VBA](#).

## Abilitare la validazione online

1. In XLS Padlock, scelga **Online Validation**:



Nel campo **Base Validation URL**, inserisca l'URL della cartella "**xlspadlock-onlineact**" (vedere [URL di base per l'attivazione](#)) sul suo server web **seguito da /dovalidation** (non inserisca una barra finale /).

Per esempio, se l'URL per accedere alla cartella **xlspadlock-onlineact** sul server è

`http://activation.mydomain.com`, l'URL di base da inserire è:

`http://activation.mydomain.com/dovalidation`

Scelga la frequenza del processo di validazione e cosa deve accadere se la validazione fallisce.

## Token sicuro e processo di validazione

Il codice PHP che deve determinare se la validazione ha successo o meno è disponibile nel file **MainController.php** situato nella sottocartella `inc/app/controllers` (`xlspadlock-onlineact/inc/app/controllers`).

Il comportamento predefinito consiste nell'autorizzare qualsiasi validazione. Questo comportamento deve quindi essere modificato in base alle sue esigenze. A tale scopo, il codice della seguente funzione deve essere personalizzato nel file **MainController.php**:

```
function dovalidation($f3)
```

Quando un utente attiva l'applicazione, quest'ultima riceve dall'applicazione web un token di sicurezza univoco e specifico per l'utente. Normalmente è necessario personalizzare l'applicazione web in modo che questo token di sicurezza sia direttamente collegato a un record di database, per esempio, così da poter associare rapidamente l'utente a tali informazioni memorizzate nel suo database. Questo è spiegato nella funzione `getactivation()` di **MainController.php** (verso la riga 62), dove `$sec_token` viene creato a partire dalla chiave di attivazione.

L'applicazione cartella di lavoro memorizzerà questo token di sicurezza sul computer dell'utente e lo restituirà all'applicazione web durante il processo di validazione. In questo modo potrà identificare il cliente grazie a questo token di sicurezza e recuperare il record associato al cliente nel suo database.

Modifichi la funzione `dovalidation()` nel file **MainController.php** (verso la riga 105) in base alle sue esigenze.

## Trasmettere dati personalizzati dall'applicazione web all'applicazione cartella di lavoro

È possibile trasmettere informazioni aggiuntive dall'applicazione web all'applicazione cartella di lavoro ed elaborarle con VBA. Per esempio, può trasmettere informazioni sull'abbonamento di un utente (numero di giorni rimanenti sull'abbonamento in corso, ecc.).

Modifichi la variabile `$additionalvaldata` nella funzione `dovalidation()` del file **MainController.php** (verso la riga 111) in base alle sue esigenze:

```
$additionalvaldata = "Anything you want to pass to the workbook application (custom license int
```

Il contenuto di tale variabile viene inviato all'applicazione cartella di lavoro e sarà reso disponibile tramite il seguente frammento di codice VBA:

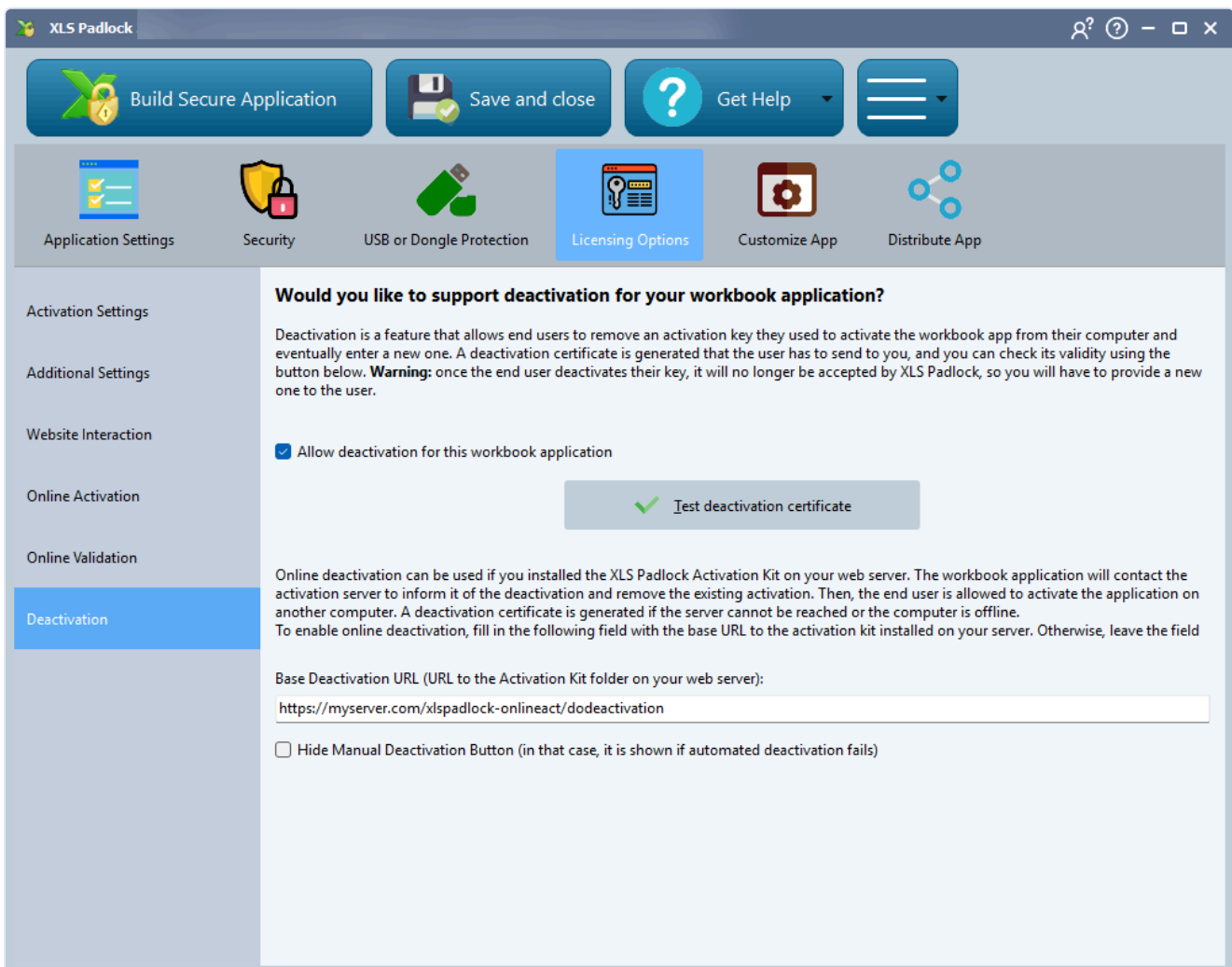


# Disattivazione

Il processo di disattivazione in XLS Padlock consente agli utenti finali di annullare la registrazione delle loro applicazioni di cartelle di lavoro Excel attivate dal dispositivo attuale, permettendo loro di trasferire la licenza su un altro dispositivo. Questo processo è utile in scenari come un cambio di hardware, un aggiornamento del sistema, oppure il passaggio a un nuovo computer.

## Abilitare la disattivazione online

In XLS Padlock, scegli **Deactivation** e selezioni **"Allow deactivation for this workbook application"**:



Nel campo **Base Deactivation URL**, inserisca l'URL della cartella "**xlspadlock-onlineact**" (vedere [URL di base per l'attivazione](#)) sul suo server web **seguito da /dodeactivation** (non inserisca una barra finale /).

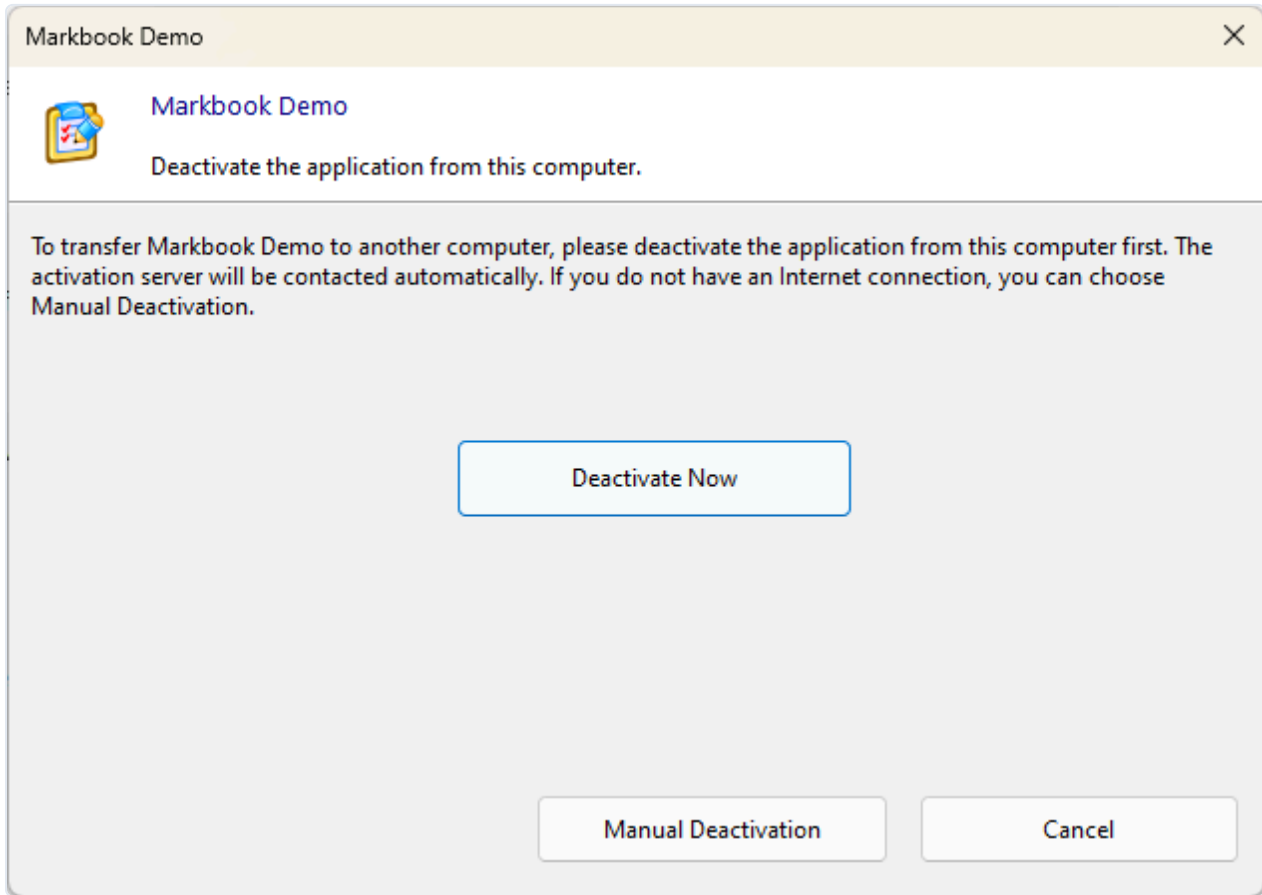
Per esempio, se l'URL per accedere alla cartella **xlspadlock-onlineact** sul server è

`http://activation.mydomain.com`, l'URL di base da inserire è:

`http://activation.mydomain.com/dodeactivation`

È tutto. Il processo è automatizzato.

Quando gli utenti finali avviano il processo di disattivazione, viene mostrata la seguente finestra di dialogo:



Deve modificare la funzione `dodeactivation()` nel file **MainController.php** (verso la riga 154) in base alle sue esigenze. Per esempio, aggiunga il codice PHP per rimuovere l'identificativo di sistema `$sysid` dell'utente dal record dell'utente nel suo database, che era stato memorizzato durante l'attivazione.