



XLS PADLOCK

Kit d'activation de base pour XLS Padlock

Serveur d'activation autonome pour XLS Padlock

Version 2026.0

G.D.G. Software

www.xlspadlock.com

Copyright © G.D.G. Software 2018-2026. Tous droits réservés.

Table des matières

- 01 Présentation

- 02 Prérequis serveur

- 03 Support technique et licence

- 04 Copier les fichiers sur votre serveur

- 05 URL de base pour l'activation

- 06 Étape 2 : configurer config.ini

- 07 Étape 3 : associer votre EXE compilé

- 08 Personnaliser les clés d'activation

- 09 Créer un formulaire d'enregistrement

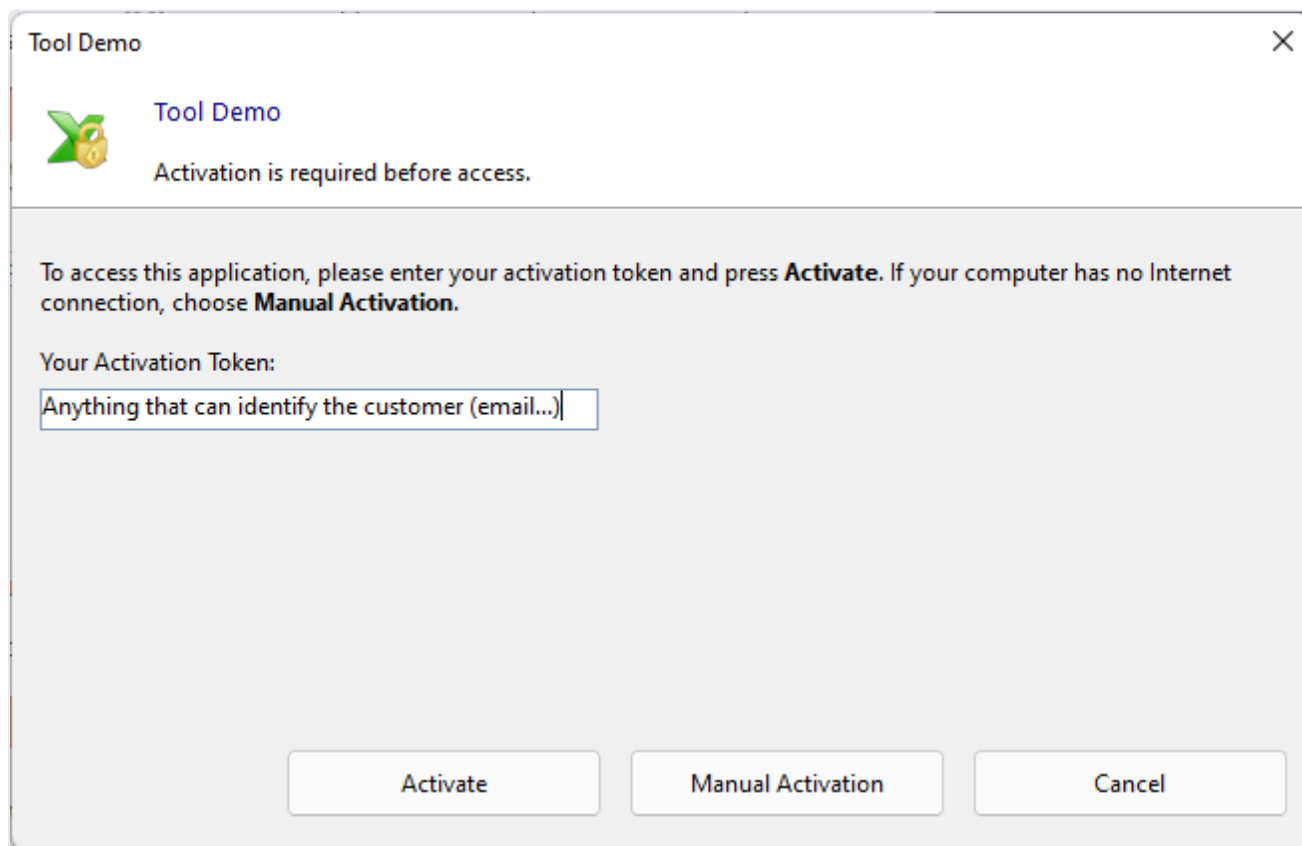
- 10 Validation des activations existantes

- 11 Désactivation

Présentation

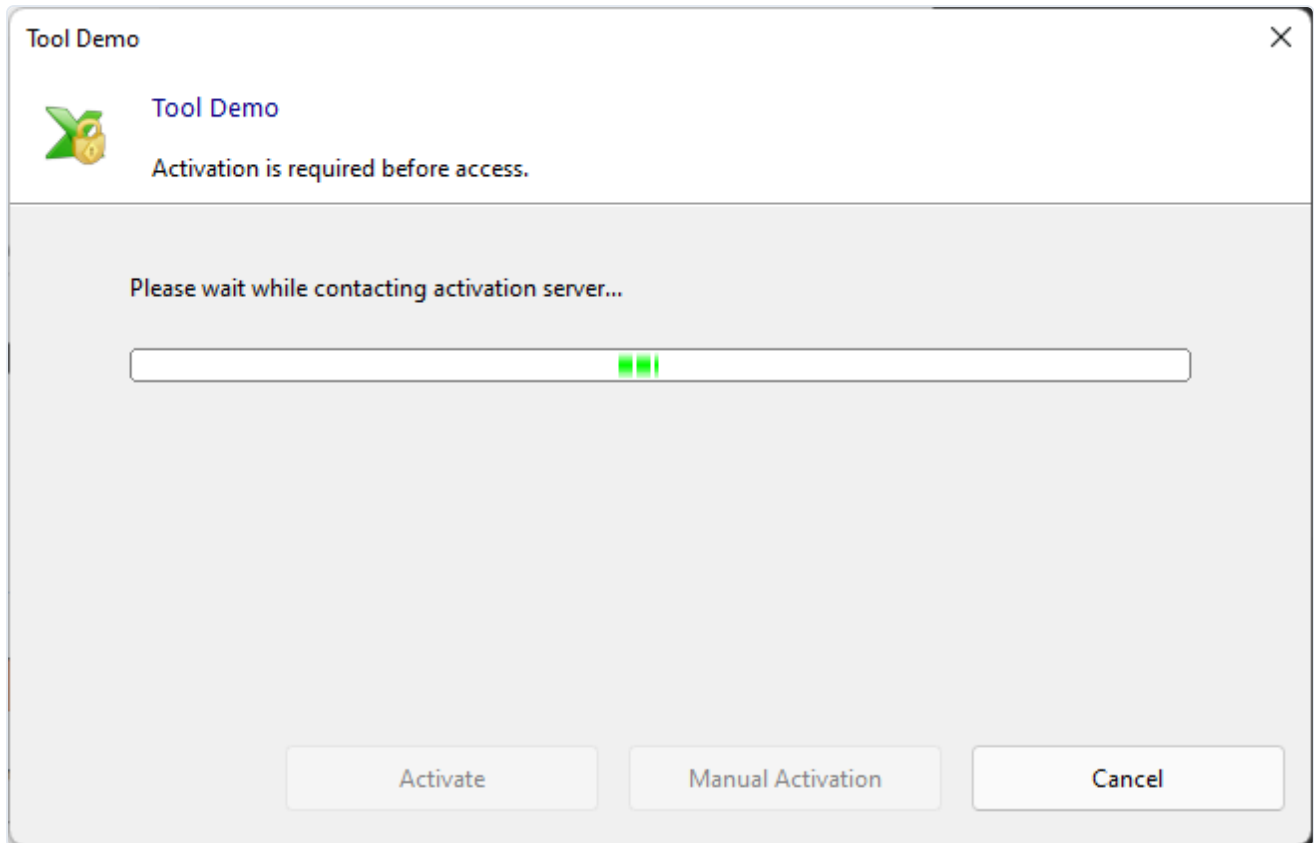
L'activation en ligne est une fonctionnalité de XLS Padlock, notre logiciel de protection de classeurs Excel, qui automatise la récupération des clés d'activation : le classeur compilé peut communiquer avec votre application web propulsée par ce kit d'activation et télécharger les clés d'activation directement depuis le serveur au lieu de les demander aux utilisateurs finaux.

Lorsque l'utilisateur final démarre l'application, une boîte de dialogue apparaît pour l'informer qu'une activation est requise. Elle peut être personnalisée à volonté en ajoutant vos propres champs et faire en sorte que l'application envoie les données fournies à votre serveur web. En retour, le serveur web renvoie la clé d'activation.



The image shows a dialog box titled "Tool Demo" with a close button (X) in the top right corner. On the left, there is a green padlock icon with a keyhole. To its right, the text "Tool Demo" is displayed in blue, followed by "Activation is required before access." in black. Below this, a message reads: "To access this application, please enter your activation token and press **Activate**. If your computer has no Internet connection, choose **Manual Activation**." Underneath, the label "Your Activation Token:" is followed by a text input field containing the placeholder text "Anything that can identify the customer (email...)". At the bottom of the dialog, there are three buttons: "Activate", "Manual Activation", and "Cancel".

Lorsque l'utilisateur clique sur **Activate**, les données sont envoyées au serveur d'activation. Après une activation réussie, un message de confirmation s'affiche et l'application est redémarrée. En cas d'erreur, la boîte de message correspondante s'affiche et les utilisateurs finaux peuvent tenter une nouvelle activation.



Ce guide vous aidera à installer l'application web sur votre serveur web.

IMPORTANT

Ce kit nécessite des **compétences en programmation PHP**. Sinon, veuillez utiliser plutôt notre [Kit d'intégration WooCommerce](#).

Dans ce guide

- [Prérequis serveur](#)
- [Support technique et licence](#)
- [Étape 1 : installer les fichiers sur votre serveur](#)
- [URL de base pour l'activation](#)
- [Étape 2 : configurer config.ini](#)
- [Étape 3 : associer votre EXE compilé](#)
- [Personnalisation des clés d'activation](#)
- [Créer un formulaire d'inscription](#)
- [Validation des activations existantes](#)
- [Désactivation](#)

Prérequis serveur

L'application web est basée sur le Fat-Free Framework, elle partage donc la même configuration requise du serveur (voir la [configuration système requise du Fat-Free Framework](#)).

- PHP 8.2 ou supérieur.
- Extensions PHP CURL et JSON activées.
- libsodium activé (fourni avec PHP 7.2 et versions ultérieures, y compris toutes les versions PHP 8.x) pour la signature des réponses Ed25519 de 2026.

Règles de réécriture

- Apache : mod_rewrite et mod_headers doivent être activés. Des fichiers .htaccess dédiés sont inclus.
- Windows Server : utilisez le fichier web.config inclus à la place ; vous pouvez supprimer les fichiers .htaccess.
- NGINX : les fichiers .htaccess / web.config inclus ne sont **pas** lus par NGINX, vous devez donc ajouter vous-même les règles équivalentes à votre bloc serveur (voir l'exemple ci-dessous).

Configuration NGINX

NGINX ignore .htaccess . Ajoutez ce qui suit au bloc server dont le root pointe vers le dossier xlsxpadlock-onlineact . Le premier location route les requêtes via le contrôleur frontal ; les autres garantissent que le dossier privé inc/ et tout fichier .ini (qui contiennent vos secrets) ne pourront jamais être servis comme des fichiers statiques :

```
# Route everything through the Fat-Free front controller
location / {
    try_files $uri $uri/ /index.php?$query_string;
}

# Block direct access to the private folder and to any .ini file
# (inc/config.ini contains your master key and signing key)
location ^~ /inc/ { deny all; return 404; }
location ~* \.ini$ { deny all; return 404; }
location ~ /\. { deny all; return 404; } # dot-files such as .htaccess

# Standard PHP-FPM handler (adjust the socket/port to your setup)
location ~ \.php$ {
    include fastcgi_params;
    fastcgi_param SCRIPT_FILENAME $document_root$fastcgi_script_name;
    fastcgi_pass unix:/run/php/php-fpm.sock;
}
```

Après le déploiement, ouvrez <https://your-server/inc/config.ini> dans un navigateur : il doit renvoyer **403 ou 404**, jamais le contenu du fichier. Faites de même sur Apache/IIS pour confirmer que les

règles fournies sont actives.

Attention

Vérifiez que le sous-dossier "inc" et le fichier `config.ini` ne sont pas accessibles publiquement depuis un navigateur web. Ces règles serveur sont la seule chose qui protège vos secrets, car ils résident sous la racine web.

Note

Par sécurité, le kit enregistre un avertissement côté serveur chaque fois qu'il fonctionne encore avec les secrets d'exemple inchangés livrés dans `config.ini` (seul un opérateur ayant accès aux journaux du serveur le voit). Si vous définissez `DEBUG=1` dans `config.ini` pendant les tests, il renvoie en plus un en-tête de réponse `X-XLSPadlock-Setup-Warning` ; en production (`DEBUG=0`, la valeur par défaut livrée), le kit ne révèle jamais son état de configuration aux clients HTTP. Le remplacement de ces valeurs d'exemple par les vôtres (voir l'[étape 2](#)) supprime l'avertissement. Il s'agit uniquement d'un rappel : cela ne protège pas `config.ini` contre le fait d'être servi directement, donc les règles ci-dessus restent obligatoires.

Support technique et licence

N'hésitez pas à nous envoyer vos commentaires, à signaler des bogues ou à partager vos modifications avec nous.

info@xlspadlock.com

Ce kit d'activation est fourni "EN L'ÉTAT" SANS GARANTIE D'AUCUNE SORTE, QU'ELLE SOIT EXPRESSE, IMPLICITE OU LÉGALE, Y COMPRIS, MAIS SANS S'Y LIMITER, LES GARANTIES DE QUALITÉ MARCHANDE, D'ADÉQUATION À UN USAGE PARTICULIER ET DE NON-CONTREFAÇON. L'INTÉGRALITÉ DU RISQUE QUANT À LA QUALITÉ ET AUX PERFORMANCES DE CE PRODUIT VOUS INCOMBE. SI CE PRODUIT S'AVÉRAIT DÉFECTUEUX, VOUS ASSUMEZ LE COÛT DE TOUTES LES OPÉRATIONS DE MAINTENANCE, DE RÉPARATION OU DE CORRECTION NÉCESSAIRES.

En installant et en utilisant ce kit d'activation, vous acceptez d'être lié par les conditions de licence disponibles dans le fichier LICENSE situé dans le dossier nommé "**xlspadlock-onlineact**".

Veillez noter que, selon vos demandes, nous ne fournirons pas de support technique gratuit pour ce kit d'activation. Vous devez disposer au minimum de connaissances sur les serveurs et PHP pour utiliser ce kit d'activation.

Copier les fichiers sur votre serveur

Dans le dossier local de votre ordinateur où vous avez décompressé le kit d-activation, vous trouverez un dossier nommé "**xlspadlock-onlineact**".

Téléversez l'intégralité du contenu du dossier "**xlspadlock-onlineact**" sur votre serveur web. Vous pouvez renommer le dossier si vous le souhaitez.

- Si vous êtes sous Windows IIS, supprimez le fichier .htaccess inutile.
- Si vous êtes sous Apache, supprimez le fichier web.config inutile.

URL de base pour l'activation

Veillez vous assurer que le sous-dossier **inc** n'est pas accessible depuis le web (vous devriez obtenir une erreur 403 forbidden si vous essayez d'y accéder avec un navigateur web) : il contient des données sensibles et doit être protégé par le fichier .htaccess fourni (sur Apache) ou par le fichier web.config (sur Windows IIS).

REMARQUE

Notez l'URL publique qui permet d'accéder au dossier « **xlspadlock-onlineact** » car nous l'utiliserons plus tard.

Étape 2 : configurer config.ini

1. Accédez au sous-dossier "**inc**" (xlspadlock-onlineact / inc) et modifiez le fichier **config.ini** stocké sur votre serveur.

Attention

Une fois encore, vérifiez que le fichier config.ini ne peut pas être consulté publiquement (le .htaccess empêche les utilisateurs finaux d'y accéder) car ce fichier contient des données sensibles servant à générer les clés d'activation.

La partie importante du fichier config.ini ressemble à ceci :

```
[globals]

; ===== Modify the following parameters for your workbook =====

; ** Your XLS Padlock user ID - must begin with xps- **

xlspadlockuserid = "xps-45151454"

; ** Master key of your workbook **

; Set the Application Master Key, as defined in your XLS Padlock project. This master key is used
; It is strictly confidential: do not share it with anyone

xlspadlockmasterkey = "FE9958CACCA8E446178AB997D"

; ** Security private key of your workbook **

; Used to be sure that another application can't use this online webapp to generate its keys.

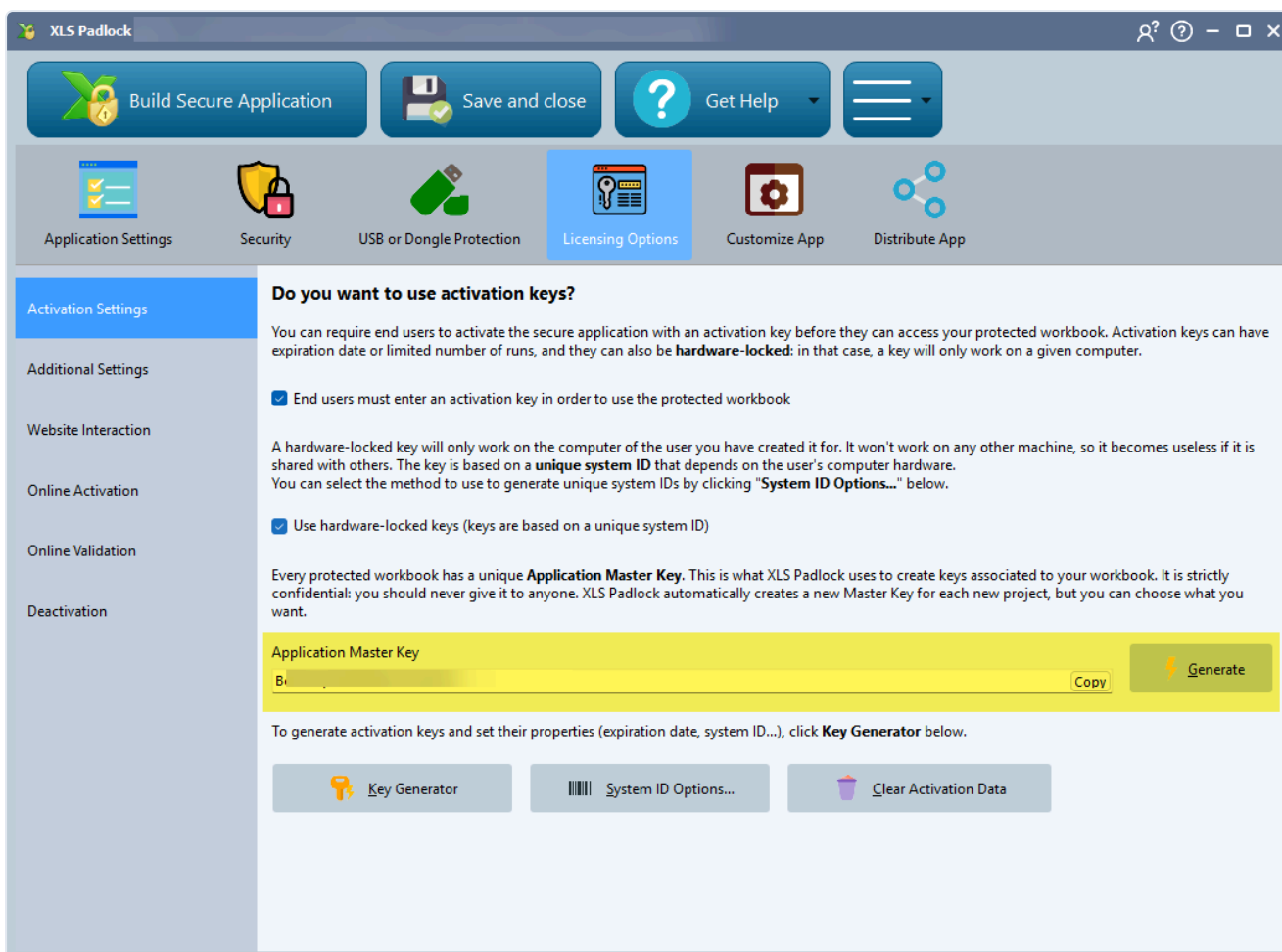
xlspadlockpkey = "{FE0F8E30-1E17-4E01-91BA-D0EED421C834}"

; ** Key parameters **

usehardwarelocking = 1

; xlspadlocksignkey= (2026 protocol - see the Ed25519 section below)
```

2. Modifiez la valeur de l'entrée nommée **xlspadlockuserid** avec votre identifiant utilisateur XLS Padlock. Cet identifiant utilisateur est disponible dans l'e-mail d'enregistrement que vous avez reçu lors de l'achat de XLS Padlock.
3. Démarrez Excel, ouvrez votre classeur Excel et lancez XLS Padlock. Accédez à la page "**Activation Keys / Activation Settings**" :

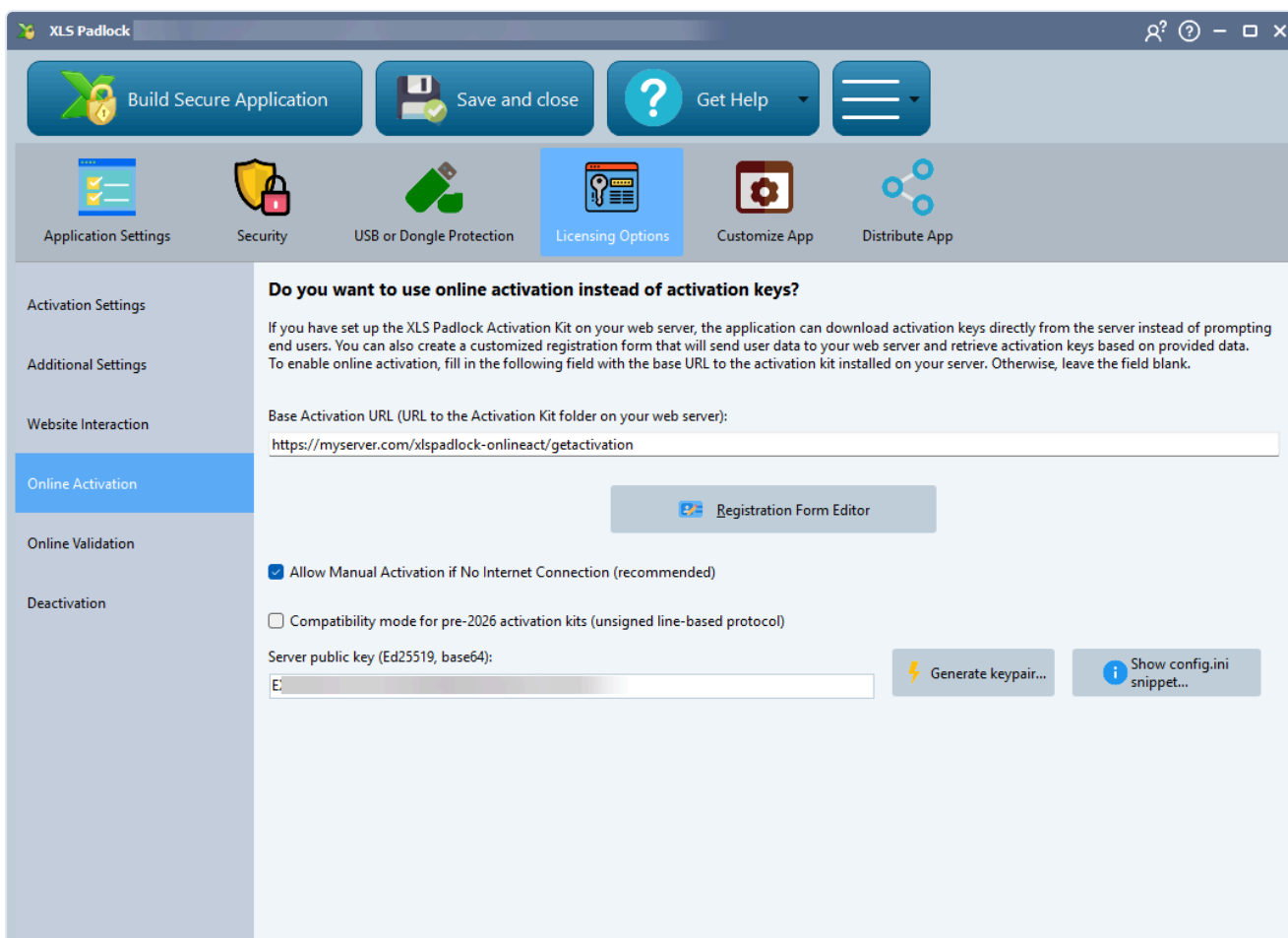


Cliquez sur le bouton "**Copy**" associé au champ "**Application Master Key**".

Collez ceci dans config.ini comme valeur de l'entrée **xlspadlockmasterkey**. D'après la capture d'écran ci-dessus, cela donnerait :

```
xlspadlockmasterkey = "Markbook Test484"
```

4. Dans XLS Padlock, choisissez **Online Activation** :



Pour le protocole signé de 2026, laissez l'option **"Compatibility mode for pre-2026 activation kits"** décochée et configurez la paire de clés Ed25519 comme décrit dans la [section relative au protocole 2026 ci-dessous](#). Dans ce mode, l'ancien champ **Security Private Key** est masqué et l'entrée `xlspadlockpkey` est ignorée.

Si vous activez plutôt le mode de compatibilité, cliquez sur **Copy** sur le champ **Security Private Key** et collez sa valeur dans l'entrée `xlspadlockpkey`.

- Si vous ne souhaitez pas générer de clés d'activation verrouillées sur le matériel, remplacez la dernière entrée par 0 :

```
usehardwarelocking = 0
```

- Enregistrez les modifications du fichier `config.ini`.

Protocole XLS Padlock 2026 : signature des réponses Ed25519

À partir de XLS Padlock 2026.0, le Designer propose un nouveau protocole d'activation basé sur des enveloppes JSON de requête/réponse avec vérification obligatoire de la signature Ed25519. Le kit détecte automatiquement le protocole pour chaque requête, de sorte que les classeurs emballés dans l'ancien "compatibility mode" continuent de fonctionner sans modification.

Pour activer le protocole 2026 :

1. Dans le Designer de XLS Padlock, ouvrez la page Online Activation.
2. Décochez "Compatibility mode for pre-2026 activation kits".
3. Cliquez sur "Generate keypair...". Le champ **Server Public Key** est en lecture seule et se remplit automatiquement ; copiez la clé privée affichée dans `config.ini` sous `xlspadlocksignkey`. La paire de clés doit être générée depuis le Designer, car la clé publique ne peut pas être saisie manuellement.
4. Réempaquetez votre classeur protégé.

```
; --- XLS Padlock 2026 protocol - Ed25519 response signing ---  
; Required when the workbook was packed with "Compatibility mode for  
; pre-2026 activation kits" UNCHECKED in the Designer.  
xlspadlocksignkey=
```

Attention

Gardez la clé privée secrète. Toute personne qui la détient peut forger des réponses d'activation pour vos clients. Traitez-la comme une clé privée SSL : ne la validez jamais dans un dépôt, ne l'envoyez jamais par e-mail et ne la collez jamais dans un chat. En cas de fuite, générez une nouvelle paire de clés dans le Designer, mettez à jour `xlspadlocksignkey` dans `config.ini` et réempaquetez vos classeurs.

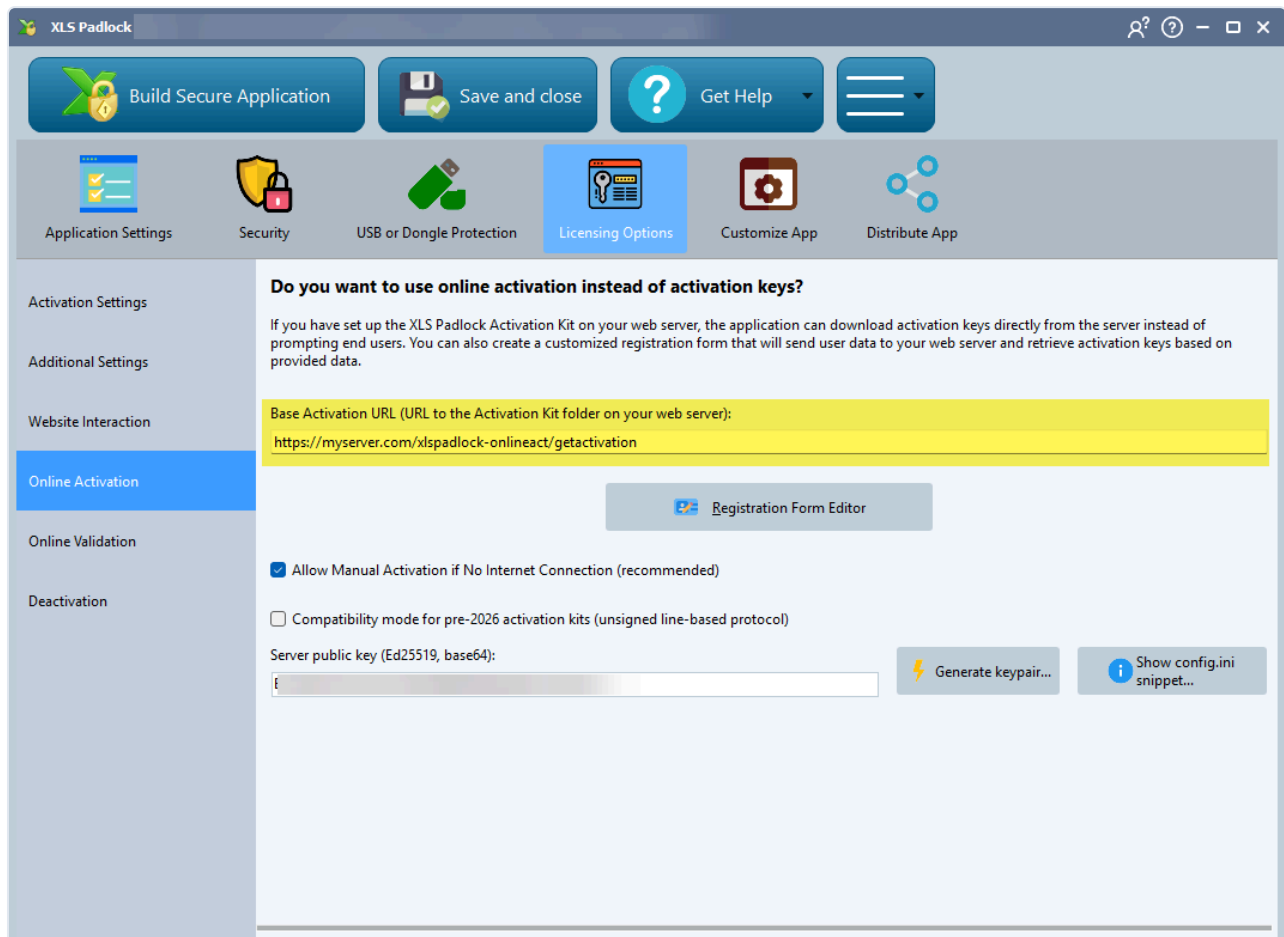
Note

En mode 2026, l'ancien champ GUID "security private key" de la page Online Activation est masqué ; il n'est plus utilisé. La clé publique Ed25519 reprend son rôle de discriminateur client dans le calcul du code d'activation. Vous gérez un seul secret par projet : la clé privée Ed25519 dans ce fichier `config.ini`. Si elle est laissée vide alors qu'un classeur envoie une requête JSON 2026, le kit renvoie une erreur de mauvaise configuration.

Étape 3 : associer votre EXE compilé

1. Dans XLS Padlock, accédez à la page **Activation Keys / Online Activation**.

Dans le champ **Base Activation URL**, saisissez l'URL du dossier **xlspadlock-onlineact** (voir [URL de base pour l'activation](#)) sur votre serveur web **suivie de /getactivation** (ne mettez pas de barre oblique finale /).



Par exemple, si l'URL d'accès à votre dossier **xlspadlock-onlineact** sur le serveur est

`http://activation.mydomain.com`, l'URL de base à saisir est :

`http://activation.mydomain.com/getactivation`

:::note[Note] XLS Padlock peut gérer les connexions TLS : si votre serveur web possède un certificat SSL valide, vous pouvez utiliser des URL sécurisées commençant par **HTTPS**. :::

2. Compilez votre application de classeur. Elle est désormais associée à l'application web.

3. Faites un test.

Personnaliser les clés d'activation

Par défaut, l'application web génère des clés d'activation qui peuvent être [verrouillées au matériel](#) ou non, mais elles n'ont aucune limitation spécifique telle qu'une date d'expiration, un écran de rappel, etc.

Si vous le souhaitez, vous pouvez configurer votre application web pour ajouter de telles limitations aux clés d'activation générées (veuillez vous reporter à la [documentation sur les clés d'activation](#) concernant le fonctionnement de ces limitations).

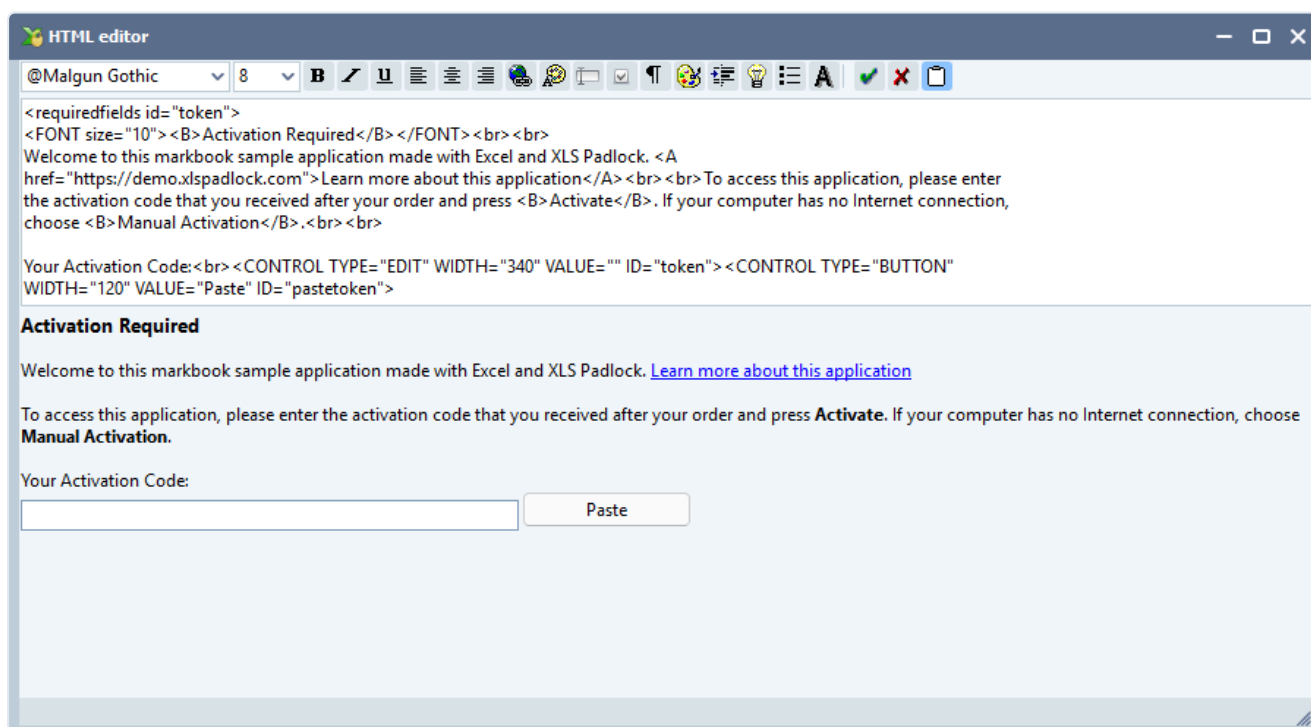
1. Accédez au sous-dossier **inclapp\controllers** (xlspadlock-onlineact / inc / app / controllers) et modifiez le fichier **MainController.php** stocké sur votre serveur.
2. L'appel `generatekey()` se trouve dans la fonction `getactivation()` de **MainController.php** (vers la ligne 45). Les paramètres ajustables (verrouillage matériel, nombre maximal d-exécutions, nombre maximal de jours, date d'expiration, écran de rappel) sont définis dans la méthode `generatekey()` dans **Controller.php** (vers la ligne 170). Veuillez vous reporter aux explications les concernant dans le code.
3. Enregistrez les modifications apportées au fichier **MainController.php**.

Créer un formulaire d'enregistrement

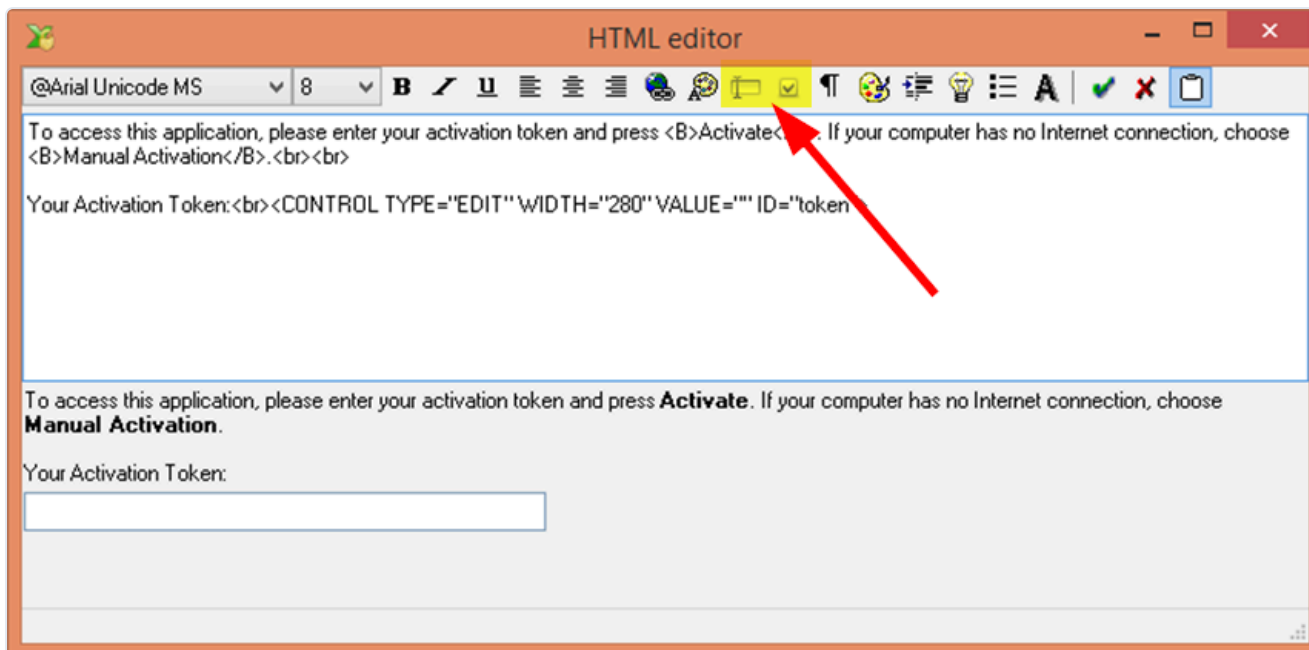
XLS Padlock vous permet de personnaliser le texte qui apparaît dans la boîte de dialogue d'activation. Le texte prend en charge un affichage HTML de base, vous pouvez donc utiliser des balises HTML telles que `` et ainsi de suite. Des champs peuvent également être créés : c'est l'objet de cette section.

Créer les champs du formulaire d'inscription

Pour créer un formulaire d'inscription et définir les différents champs, ouvrez votre projet dans XLS Padlock et accédez à la page « **Activation Keys / Online Activation** ». Pour une description complète des types de champs et des options disponibles, consultez l'[Éditeur de formulaire d'inscription](#).



XLS Padlock affiche un éditeur HTML de base et un aperçu du texte de la boîte de dialogue.



Deux boutons spécifiques vous permettent d'ajouter des champs personnalisés si vous souhaitez demander des informations supplémentaires aux utilisateurs finaux et faire en sorte que votre application envoie ces dernières à votre serveur web.

REMARQUE

Vous pouvez créer des champs de type texte et case à cocher.

Par exemple, pour créer un champ texte, saisissez :

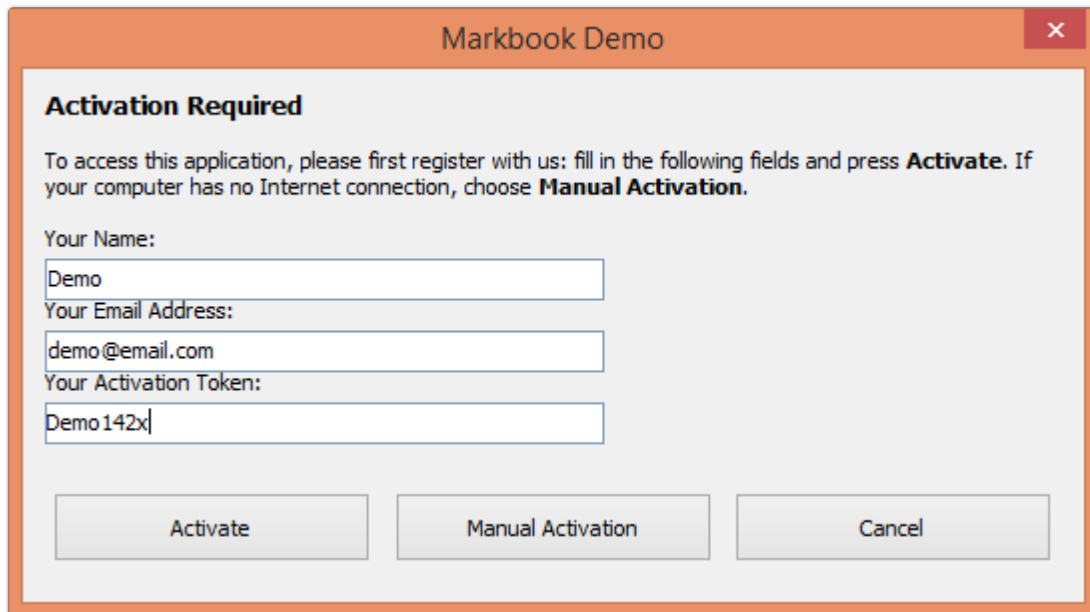
```
Your Name:<br><CONTROL TYPE="EDIT" WIDTH="280" VALUE="" ID="name"><br>
```

La balise CONTROL définit un champ de type EDIT (texte). Vous pouvez définir la WIDTH en pixels et surtout son ID. Cet ID doit être **unique** et c'est le **nom de champ qui sera renvoyé à l'application web** lors de l'activation.

Comment l'application web reçoit les données du formulaire

Supposons que vous ayez créé trois champs : **name**, **email** et **token** :

```
Your Name:<br><CONTROL TYPE="EDIT" WIDTH="280" VALUE="" ID="name"><br>
Your Email Address:<br><CONTROL TYPE="EDIT" WIDTH="280" VALUE="" ID="email"><br>
Your Activation Token:<br><CONTROL TYPE="EDIT" WIDTH="280" VALUE="" ID="token"><br>
```



Markbook Demo

Activation Required

To access this application, please first register with us: fill in the following fields and press **Activate**. If your computer has no Internet connection, choose **Manual Activation**.

Your Name:
Demo

Your Email Address:
demo@email.com

Your Activation Token:
Demo142x

Activate Manual Activation Cancel

Lorsque l'utilisateur final clique sur **Activate**, le fichier EXE du classeur renvoie les données du formulaire à votre application web. Il effectue une requête HTTP POST et l'application web traitera les données.

La requête HTTP POST est traitée par le Main Controller de l'application web, défini dans le fichier **MainController.php** situé dans le sous-dossier `inc/app/controllers` (xlspadlock-onlineact / inc / app / controllers).

Vers la ligne 15, vous pouvez voir plusieurs lignes de code :

```
$action = $f3->get('REQUEST.action');  
$systid = $f3->get('REQUEST.systid');  
$apptitle = $f3->get('REQUEST.apptitle');  
$cod = $f3->get('REQUEST.cod');
```

Par exemple, le titre de l'application de votre classeur compilé est stocké dans la variable PHP locale `$apptitle`.

Si nous revenons aux trois champs définis précédemment, vous pouvez facilement récupérer leurs valeurs grâce à ces lignes supplémentaires ci-dessous que vous devriez placer dans **MainController.php**, juste après le code ci-dessus :

```
$username = $f3->get('REQUEST.name');  
$email = $f3->get('REQUEST.email');  
$token = $f3->get('REQUEST.token');
```

Comme vous pouvez le constater, chaque champ défini dans le formulaire d'inscription par son **ID** unique peut être récupéré dans le code PHP par le code générique :

```
$idvalue = $f3->get('REQUEST.ID');
```

Valider et stocker les données du formulaire

Le framework F3 utilisé par le kit d'activation fournit tous les outils nécessaires pour traiter et stocker les données du formulaire.

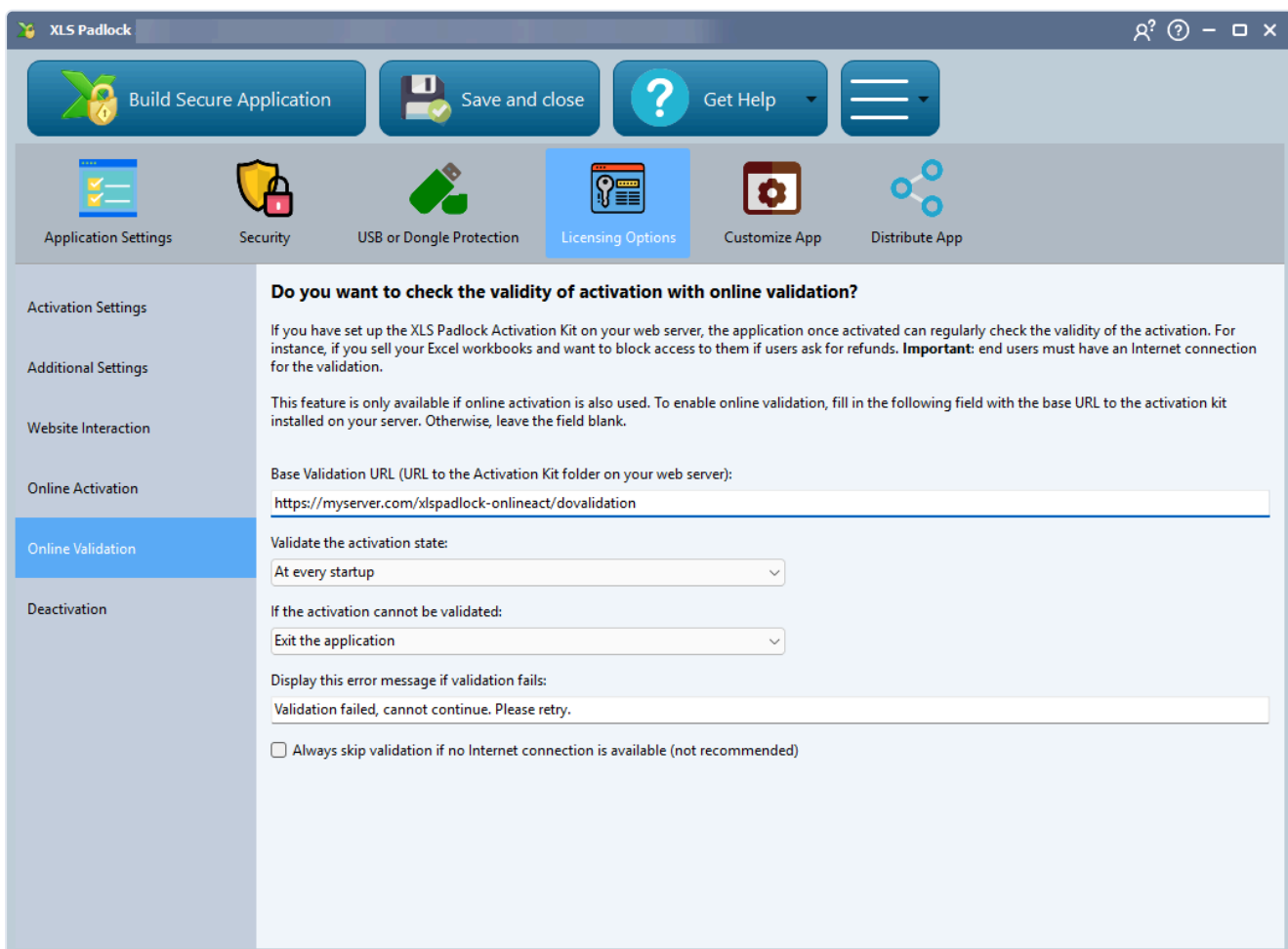
Par exemple, vous pourriez déterminer si un utilisateur a le droit d'activer votre classeur en fonction de la valeur du jeton. Ou stocker les données utilisateur dans une base de données (voir <https://fatfreeframework.com/3.9/databases>).

Validation des activations existantes

La validation en ligne vous offre des options de contrôle à distance sur l'activation : une fois activée, votre application peut vérifier régulièrement la validité de l'activation via Internet. De plus, vous avez la possibilité de communiquer des informations supplémentaires à votre application classeur et de les exploiter dans votre [code VBA](#).

Activer la validation en ligne

1. Dans XLS Padlock, choisissez **Online Validation**:



Dans le champ **Base Validation URL**, saisissez l'URL du dossier « **xlspadlock-onlineact** » (voir [URL de base pour l'activation](#)) sur votre serveur web **suivi de /dovalidation** (ne mettez pas de barre oblique finale /).

Par exemple, si l'URL permettant d'accéder à votre dossier **xlspadlock-onlineact** sur le serveur est `http://activation.mydomain.com`, l'URL de base à saisir est :

```
http://activation.mydomain.com/dovalidation
```

Choisissez la fréquence du processus de validation et ce qui doit se produire si la validation échoue.

Jeton sécurisé et processus de validation

Le code PHP qui doit déterminer si la validation réussit ou non est disponible dans le fichier

MainController.php situé dans le sous-dossier `inc/app/controllers` (`xlspadlock-onlineact/inc/app/controllers`).

Le comportement par défaut consiste à autoriser toute validation. Ce comportement doit donc être modifié selon vos besoins. Pour ce faire, le code de la fonction suivante doit être personnalisé dans le fichier

MainController.php :

```
function dovalidation($f3)
```

Lorsqu'un utilisateur active l'application, cette dernière reçoit de l'application web un jeton de sécurité unique et propre à l'utilisateur. Normalement, vous devez personnaliser l'application web de sorte que ce jeton de sécurité soit directement lié à un enregistrement de base de données, par exemple, afin de pouvoir rapidement associer l'utilisateur à ces informations stockées dans votre base de données. Cela est expliqué dans la fonction `getactivation()` de **MainController.php** (vers la ligne 62), où `$sec_token` est créé à partir de la clé d'activation.

L'application classeur stockera ce jeton de sécurité sur l'ordinateur de l'utilisateur et le renverra à l'application web pendant le processus de validation. Ainsi, vous pourrez identifier le client grâce à ce jeton de sécurité et récupérer l'enregistrement associé au client dans votre base de données.

Modifiez la fonction `dovalidation()` dans le fichier **MainController.php** (vers la ligne 105) selon vos besoins.

Transmettre des données personnalisées de l'application web vers l'application classeur

Il est possible de transmettre des informations supplémentaires de l'application web vers l'application classeur et de les traiter avec VBA. Par exemple, vous pouvez transmettre des informations sur l'abonnement d'un utilisateur (nombre de jours restants sur l'abonnement en cours, etc.).

Modifiez la variable `$additionalvaldata` dans la fonction `dovalidation()` du fichier **MainController.php** (vers la ligne 111) selon vos besoins :

```
$additionalvaldata = "Anything you want to pass to the workbook application (custom license int
```

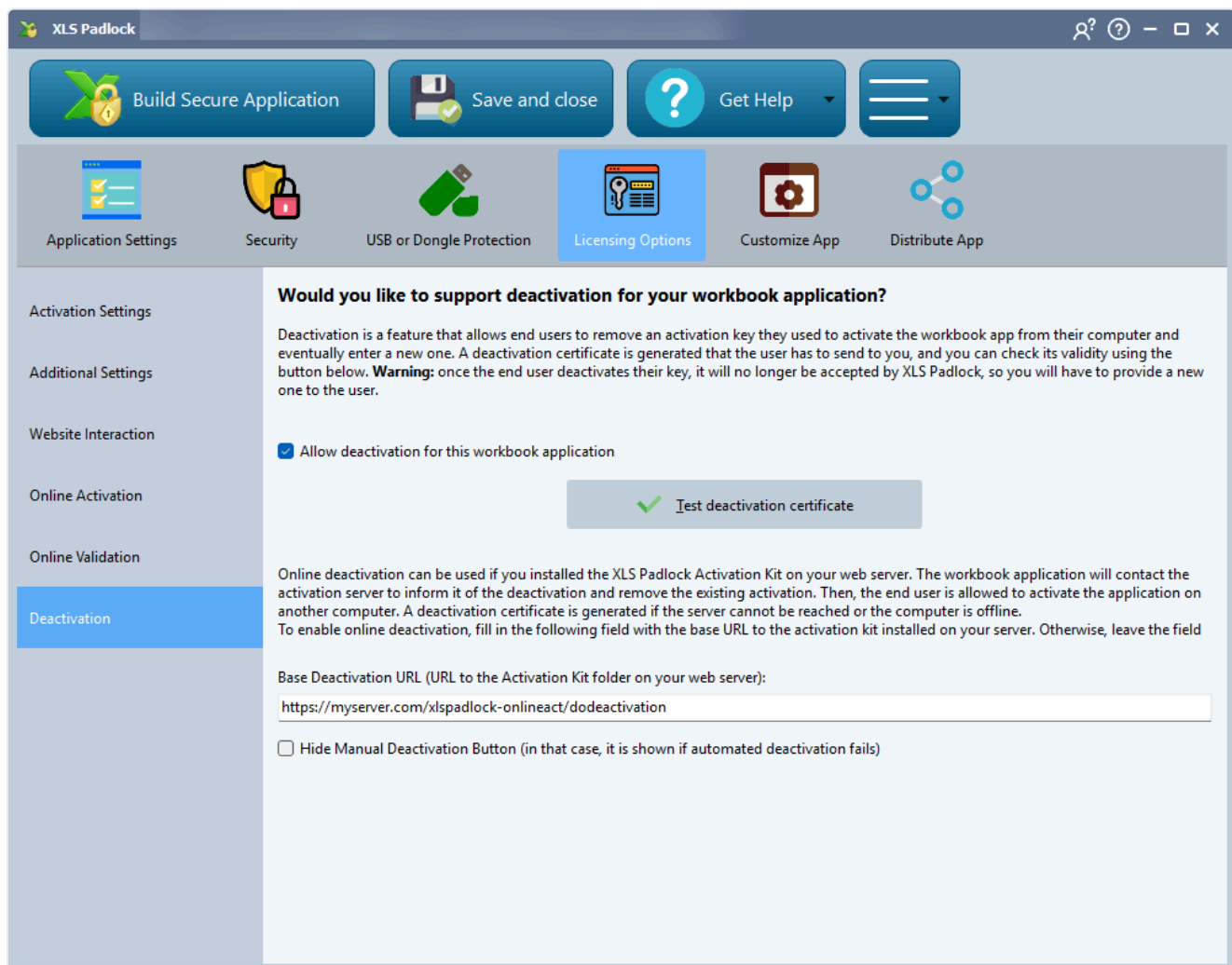
Le contenu de cette variable est envoyé à l'application classeur et sera mis à disposition via l'extrait de code VBA suivant :

Désactivation

Le processus de désactivation dans XLS Padlock permet aux utilisateurs finaux de désinscrire leurs applications de classeurs Excel activées de leur appareil actuel, ce qui leur permet de transférer leur licence vers un autre appareil. Ce processus est utile dans des situations telles qu'un changement de matériel, une mise à niveau du système, ou lors du passage à un nouvel ordinateur.

Activer la désactivation en ligne

Dans XLS Padlock, choisissez **Deactivation** et cochez **"Allow deactivation for this workbook application"** (autoriser la désactivation pour cette application de classeur) :



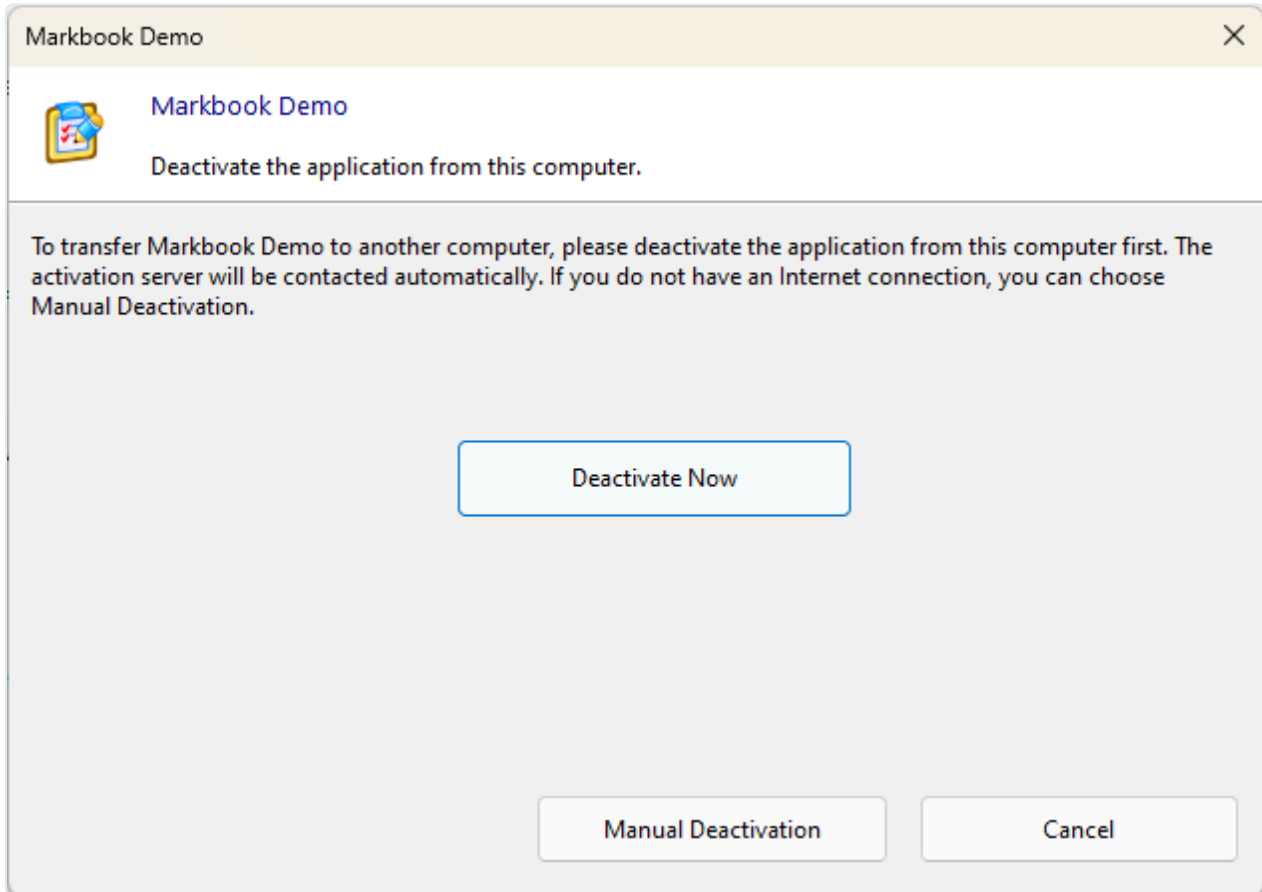
Dans le champ **Base Deactivation URL** (URL de base pour la désactivation), saisissez l'URL du dossier **"xlspadlock-onlineact"** (voir [URL de base pour l'activation](#)) sur votre serveur web **suivi de /dodeactivation** (ne mettez pas de barre oblique finale /).

Par exemple, si l'URL d'accès à votre dossier **xlspadlock-onlineact** sur le serveur est `http://activation.mydomain.com`, l'URL de base à saisir est :

`http://activation.mydomain.com/dodeactivation`

C'est tout. Le processus est automatisé.

Lorsque les utilisateurs finaux lancent le processus de désactivation, la boîte de dialogue suivante s'affiche :



Vous devez modifier la fonction `dodeactivation()` dans le fichier **MainController.php** (vers la ligne 154) selon vos besoins. Par exemple, ajoutez le code PHP permettant de supprimer l'identifiant système `$systid` de l'utilisateur de son enregistrement dans votre base de données qui a été stocké lors de l'activation.